



AGIR POUR AMELIORER LE CLIMAT SCOLAIRE DANS LE SECOND DEGRE

Qu'est-ce que le climat scolaire ?


QUE DIT LA RECHERCHE ?

Un rapport :

Le « climat scolaire » : définition, effets et conditions d'amélioration

Référence :

Debarbieux, E., Anton, N. , Astor, R.A., Benbenishty, R., Bisson-Vaivre, C., Cohen, J., Giordan, A., Hugonnier, B., Neulat, N., Ortega Ruiz, R., Saltet, J., Veltcheff, C., Vrand, R. (2012). Le «Climat scolaire» : définition, effets et conditions d'amélioration. Rapport au Comité scientifique de la Direction de l'enseignement scolaire, Ministère de l'éducation nationale. MEN-DGESCO/Observatoire International de la Violence à l'École. 25 pages



Une très grande majorité des élèves vivent plutôt heureux dans leur école ou leur établissement

Moins de 14% des élèves estiment les relations avec leurs enseignants plutôt négatives

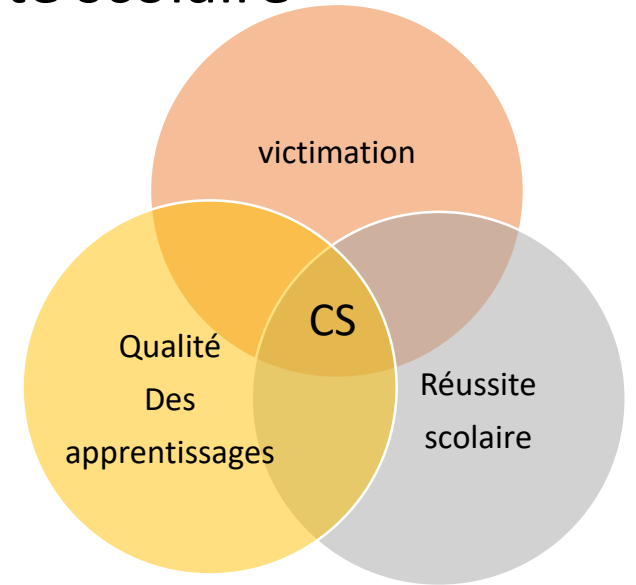
Climat scolaire et enquêtes de victimation

1 élève sur 10 victime de harcèlement

20 à 25 % des absentéistes chroniques ne vont plus à l'école par peur de ce harcèlement

Climat scolaire : définitions

- Une confusion fréquente entre « climat scolaire » et « sécurité scolaire »
- Une définition multifactorielle
- Une approche systémique et contextuelle
- Concerne tous les membres de la communauté scolaire
- Impact du sens de la communauté : les normes partagées



« le climat scolaire est le jugement des parents, des éducateurs et des élèves concernant leur expérience de la vie et du travail au sein de l'école, sans pour autant résulter d'une simple perception individuelle »

National School Climate center (Cohen et al., 2009)

```
graph LR; A((LES EFFETS D'UN CLIMAT SCOLAIRE POSITIF)) --- B(réussite des élèves); A --- C(évaluation des élèves); A --- D(exigences pédagogiques); A --- E(justice scolaire); B --- B1[• Motivation]; B --- B2[• Coopération]; B --- B3[• Sentiment d'appartenance]; E --- E1[• Equité de traitement]; E --- E2[• Sentiment de sécurité]; E --- E3[• Clarté des règles];
```

LES EFFETS D'UN CLIMAT SCOLAIRE POSITIF

réussite des élèves

- Motivation
- Coopération
- Sentiment d'appartenance

évaluation des élèves

exigences pédagogiques

justice scolaire

- Equité de traitement
- Sentiment de sécurité
- Clarté des règles

« Un bon climat scolaire augmente les résultats scolaires indépendamment des facteurs socio-économiques initiaux »

2011 Etude américaine d'Astor et Benbenisty

QUE DIT LA LOI ?

La création en novembre 2012 d'une mission interministérielle en charge de la **prévention des violences en milieu scolaire** pilotée par Eric Debarbieux

La loi du 8 juillet 2013 d'orientation et de programmation pour la refondation de l'école de la république dans son rapport annexé fait une place importante au climat scolaire avec l'objectif :

« améliorer le climat scolaire pour refonder une école sereine et citoyenne en redynamisant la vie scolaire et en prévenant les problèmes de violence et d'insécurité »

QUE DIT LA LOI ?

(suite)

- La circulaire « Améliorer le climat scolaire pour une École sereine et citoyenne » parue le 29 mars 2016 concoure à la mise en œuvre de l'amélioration du climat scolaire, l'une des priorités de la loi du 8 juillet 2013 d'orientation et de programmation pour la refondation de l'École de la République.
- Elle invite à privilégier les entrées pédagogiques dans le cadre d'un parcours éducatif cohérent

CONCLUSION :

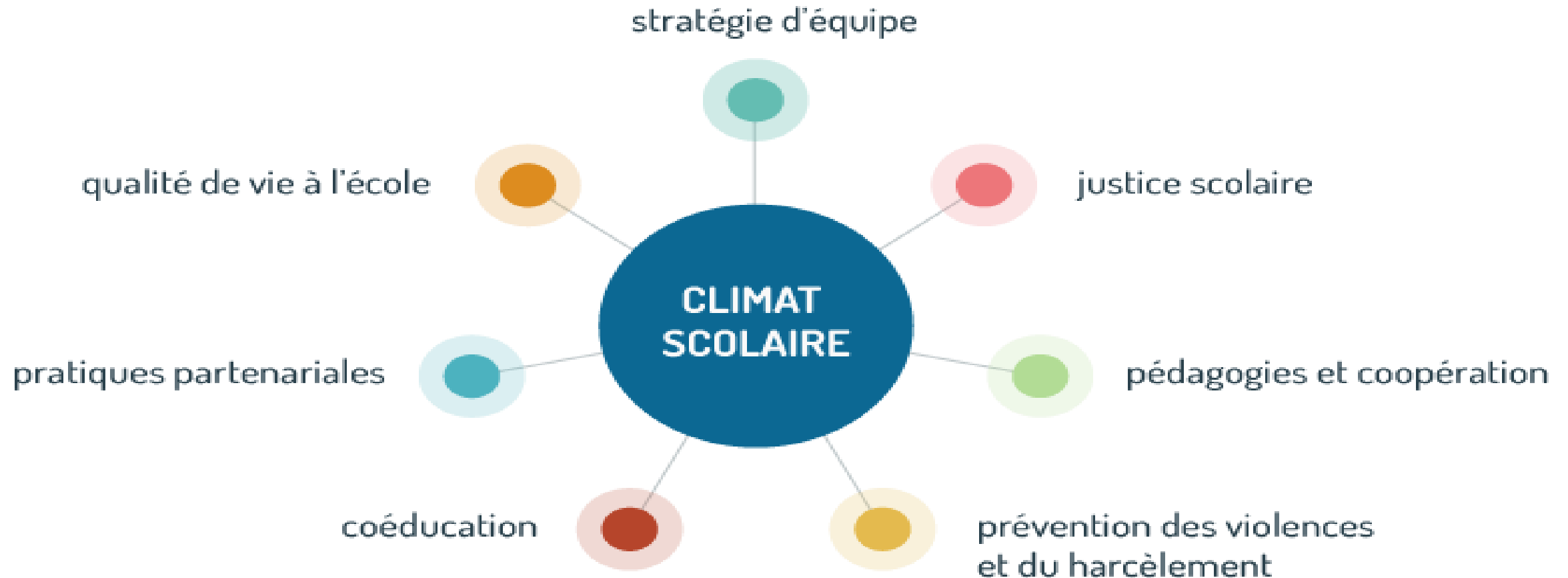
La qualité du climat scolaire est une responsabilité collective

« Les écoles dans lesquelles le corps enseignant et l'administration communiquent et travaillent ensemble pour planifier le changement et résoudre les problèmes possèdent un meilleur moral des enseignants et pâtissent de moins de désordre. Ces écoles peuvent sans doute absorber le changement. Les écoles dans lesquelles les élèves perçoivent les règles claires, des structures valorisantes et des sanctions sans ambiguïté souffrent également de moins de désordre. [...] Les écoles gouvernées par un système de valeurs partagées et d'attentes quant au comportement, dans lesquelles des interactions sociales profondes s'établissent et dans lesquelles les élèves développent un fort sentiment d'appartenance, et l'impression que les adultes se soucient d'eux souffrent également de moins de désordre »

Gottfredson, loc.cit., p71

7 facteurs identifiés: une méthode pour aborder pédagogie et éducation

Une approche systémique



5 dimensions pour l'amélioration d'un climat scolaire

- **Les relations:** positives entre tous, participation des parents
- **L'enseignement et l'apprentissage:** participation encouragée, pédagogie différenciée, apprentissage social, émotionnel et éthique
- **La sécurité:** physique, émotionnelle, règles claires connues de tous, personnes ressources repérées
- **L'environnement physique:** qualité du bâti et entretien des locaux
- **Le sentiment d'appartenance:** sentiment d'être relié à une communauté scolaire.

Textes réglementaires

Circulaire n°2013-100 du 13-08-2013- **Prévention et lutte contre le harcèlement à l'école**

Circulaire n°2013-142 du 15-10-2013- **Renforcer la coopération entre les parents et l'école dans les territoires**

Circulaire n°2014-159 du 24-12-2014- **relative à la prévention de l'absentéisme scolaire**

BA n°634 du 26 mai 2014: **Climat scolaire**

circulaire n° 2016-045 du 29-3-2016

EN RESUME :

Les résultats d'un climat scolaire positif sont :

- l'amélioration des résultats scolaires
- l'amélioration du bien-être des élèves et des adultes
- la diminution notable du harcèlement
- la diminution des problèmes de discipline
- la diminution des inégalités scolaires
- une plus grande stabilité des équipes
- une baisse de l'absentéisme et du décrochage scolaire



Fin du module

Merci d'avoir suivi ce module.

Nous vous invitons à retourner à votre parcours