

**14H30 - 16H00**

## L'intelligence artificielle, comment peut-elle s'appliquer en recherche biomédicale

Par **Christophe DUBOIS,**

*Pr. des universités,  
Biologie cellulaire,  
Centre de Recherche en  
cardio vasculaire et  
nutrition, Directeur du  
master "Biologie-Santé"  
Aix Marseille Université*

**Un cycle exceptionnel de conférences avec la Faculté de Sciences Médicales et Paramédicales, Aix Marseille Université, qui s'inscrit dans le cadre d'un Master européen avec les universités de Stockholm, Pise et Barcelone.**

Plongez dans l'univers fascinant de l'intelligence artificielle (IA), un domaine en plein essor qui révolutionne tous les secteurs, en particulier en augmentant la qualité des soins de santé et en participant à de grandes avancées biomédicales. Dans le domaine médical, l'IA se positionne au cœur de la médecine du futur, permettant des opérations assistées, un suivi innovant des patients à distance, des prothèses intelligentes et des traitements personnalisés, le tout orchestré par l'analyse du recoupement de données (big data). Les algorithmes d'IA sont utilisés pour affiner le diagnostic, intensifier le dépistage des maladies, rehausser les soins cliniques, stimuler la recherche en santé, et accélérer la mise au point de médicaments révolutionnaires. Cependant, pour pleinement apprécier ces avancées, il est crucial que le grand public comprenne le fonctionnement de ces systèmes afin d'en saisir toutes les possibilités et les limites. Avec cette série de conférences proposées par l'UTL, embarquez dans le futur de la santé et de la recherche façonné par le génie de l'intelligence artificielle

**INSCRIPTION PREALABLE RECOMMANDEE; ENTREE LIBRE**

**16H15 - 17H45**

## Les âmes mortes dans la mythologie grecque

Par **Christian BOUDIGNON,**  
*Maitre de conférences grec ancien, Aix Marseille Université*

Dans l'Odyssée Ulysse descend aux Enfers et y sacrifie une chèvre pour nourrir de sang les âmes qui se précipitent vers la bête. Il retrouve sa mère Anticlée, le devin Tirésias et d'autres héros. Quelle conception de l'âme se révèle à travers cet épisode ?



14H30 - 16H00

### Voyage au bout de la nuit de Céline : Un roman radicalement pessimiste ?



Par **Sylvain LEROY**,  
*Professeur de Chaire supérieure et Dr. en littérature*

Le chef-d'œuvre de Céline semble s'attaquer à toutes les illusions de l'homme, aux mythes humanistes, aux idéologies progressistes, à l'amour salvateur, à la littérature qui console, aux puissances de la vie... Les sages, dans le roman, paraissent avoir compris qu'il n'y avait plus qu'à mourir ou se taire. Si la tonalité nocturne domine l'ensemble de l'ouvrage, d'où nous vient alors cette forme d'allégresse qui nous saisit à la lecture de ces six-cent trente pages ? Et si le roman de Céline se révélait, finalement, plus stimulant que désespérant ?

16H15 - 17H45

CYCLE HISTOIRE DE  
L'ARCHITECTURE DES USA

### L'Architecture U.S. à l'ère Industrielle



John Augustus Roebling : "St. Clair Street" Bridge reliant Pittsburgh & Allegheny au-dessus de l'Allegheny River, 1859. Détruit en 1892.

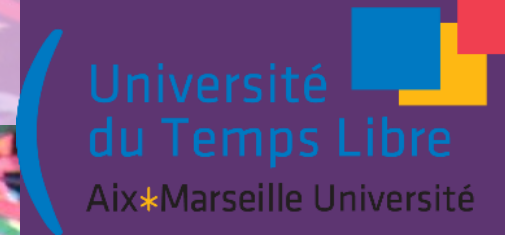
Par **Michel REBOISSON**, *Historien de l'Art*

Le temps des gares aux façades éclectiques et aux ouvrages de fonte, de fer et d'acier qui rivalisent avec le génie civil romain. En ces temps, la prospérité s'habille en style Beaux-Arts et les villes répondent aux nouvelles exigences économiques, culturelles et au besoin d'espaces verts. Quelques artistes de génie à Philadelphie, Washington et New York proposent un remarquable éclectisme de caractère.





CONFERENCE Université du Temps Libre de Marseille  
**MARDI 16 JANVIER 2024**



**14H30 - 16H00**

# La Religiosité ?

Par **Michel  
CAILLLOL**,  
*Docteur en médecine,  
docteur en philosophie*

11, rue Edmond Rostand  
13006 Marseille  
Tél.: 04 13 94 61 81  
Mail: [utl-marseille@univ-amu.fr](mailto:utl-marseille@univ-amu.fr)  
<https://utl.univ-amu.fr/activites-a-marseille>

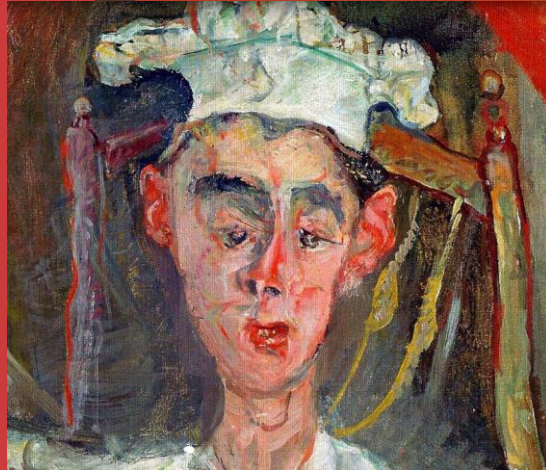


14H30 - 16H00

## Chaïm Soutine où la chair à vif



Par **Delphine SCOTTO DI VETTIMO**,  
*Maître de Conférences, HDR ;  
Laboratoire de Psychologie Clinique,  
Psychopathologie et Psychanalyse,  
Aix Marseille Université*



Dans le travail de Chaïm Soutine [1893-1943] sera questionnée la fonction de la représentation picturale de la chair, récurrente dans son œuvre. Quid du processus qui relie corps souffrant et création, matière picturale et incarnation de la douleur de vivre, de la chair à vif ?

16H15 - 17H45

## PARTENARIAT AMIS DU MUCEM

### Savoirs et pratiques des magiciens guérisseurs batak, Nord de Sumatra, Indonésie

Par **Antonio GUERREIRO**,  
*Chercheur IRASIA (UMR 7306 CNRS-Aix-Marseille  
Université) & émérite Musée de l'Homme/MNHN,  
Paris, Icom-France*

Qui sont les Batak ?

La présentation situera les Batak dans le nord de l'île de Sumatra, autour du lac Toba, en précisant les sous divisions de cet ensemble ethnique dans la province de Sumatra Utara. Les Batak font preuve d'une forte identité culturelle. Je considère l'organisation de l'espace villageois (huta), l'architecture des grandes maisons coutumières (rumah gorga), les groupes locaux. C'est d'abord à travers les mythes et les représentations collectives que l'on peut appréhender les savoirs et les pratiques rituelles des magiciens guérisseurs. Selon la tradition adat, nommée Perbegu par les Batak, les savoirs des datu (Toba) et guru (Karo) comprennent la divination et les horoscopes, la rédaction d'ouvrages de magie, le dessin de figures symboliques, la connaissance des plantes, la sculpture des bâtons magiques (tunggal panaluan, tungkot malehat), enfin, les invocations et les rites dont l'utilisation de mannequins funéraires si-galé-galé. Ils accomplissent aussi les sacrifices. En somme, ces spécialistes sont indispensables au fonctionnement de la société batak.





14H30 - 16H00

## Les fresques de GIOTTO à la chapelle Scrovegni de Padoue

Par **François MARTIN**  
Conférencier  
en Histoire de l'Art



Au tout début du XIV<sup>ème</sup> siècle, le peintre florentin GIOTTO crée une rupture avec l'art du moyen-âge. Dans ses fresques de la chapelle Scrovegni de Padoue (1305/1307), il recourt à des formes et expressions humaines pour évoquer le sacré. Dans un espace où apparaît un début de perspective, les personnages s'imposent par une présence physique intense, des expressions de sentiments et d'émotions. Ces nouveautés aboutiront, mais un siècle plus tard, à l'humanisme de la Renaissance.

16H15 - 17H45

**PARTENARIAT GOETHE INSTITUT**

### « Portrait d'Allemand » Alfons ALT

Né à Illertissen (Allemagne), en 1962, Alfons ALT revisite des procédés anciens de la photographie avec une technique de tirages uniques qu'il a baptisé "Altotype".



Ses œuvres sont présentées dans différentes galeries européennes et plus particulièrement en France et en Allemagne. Alfons Alt est notamment l'un des premiers artistes à s'être installé à la Friche la Belle de Mai et à avoir contribué à façonner ce haut lieu de la culture à Marseille.

**14H30 - 16H00**

Cycle Monnaie et Inflation  
**Finances publiques et manipulations monétaires**



Par **Antoine GENTIER**,  
*Professeur des Universités,  
Faculté Economie Gestion AMSE  
Aix Marseille Université*

**Les mêmes causes produisent les mêmes effets : la monétisation du déficit public conduit à l'inflation**

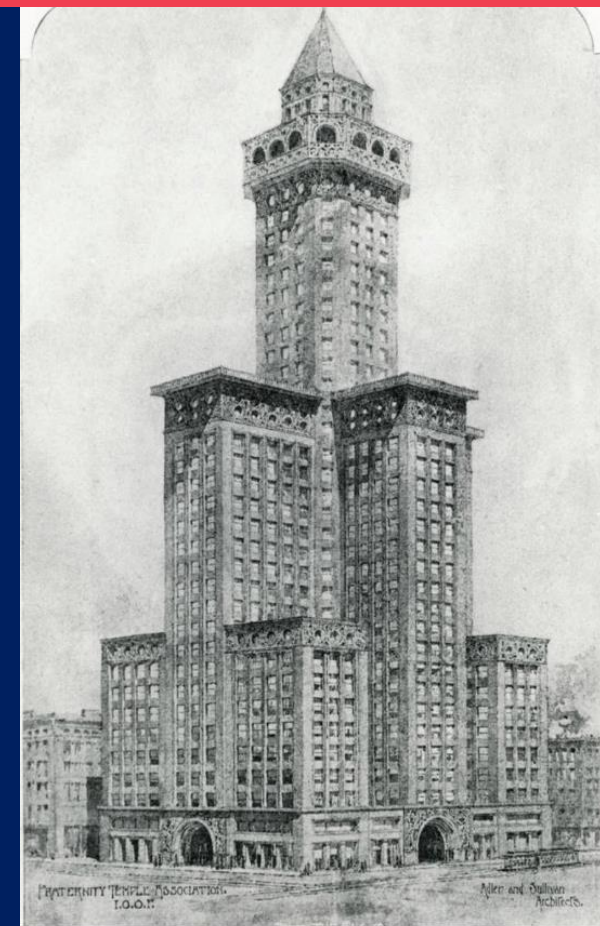
- 1- Une présentation sélective des inflations de métal (5ème siècle grec, 3ème siècle romain, Philippe IV le Bel, la grande inflation du 16ème siècle)
- 2- La question du bimétallisme au 19ème siècle illustration de la problématique des prix administrés
- 3- Les inflations de papier (Tulipe mania, Système de Law, Assignats, les hyper inflations du vingtième siècle Allemagne, Pologne, URSS, Amérique du Sud, Inflation en Occident depuis 1970...)

**16H15 - 17H45**

**Cycle Histoire de l'architecture aux Etats-Unis  
du XVI<sup>ème</sup> au XXI<sup>ème</sup> siècle?  
L'école de Chicago**

Par **Michel REBOISSON**,  
Historien de l'Art

C'est à Chicago, après le grand incendie de 1871, que s'écrit l'histoire de l'architecture dans le dernier quart du XIX<sup>e</sup> siècle. William Lebaron-Jenney introduit à Chicago, la première structure d'acier porteuse. La reconstruction de la ville donnera aux architectes le cadre d'une architecture autrement puissante et novatrice jusqu'aux effets « rétrogrades » de l'exposition Colombienne de 1892-1893. C'est dans ce contexte contrasté qu'apparaît la figure légendaire de Frank Lloyd Wright



Adler et Sullivan : Fraternity Temple, Chicago, 1891, projet.



11, rue Edmond Rostand

13006 Marseille

Tél.: 04 13 94 61 81

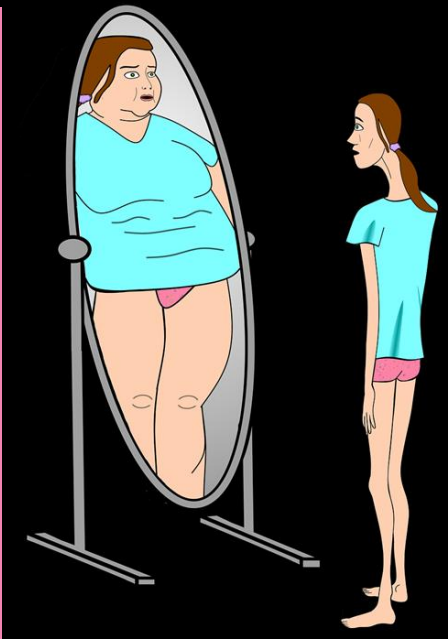
Mail: utl-marseille@univ-amu.fr

<https://utl.univ-amu.fr/activites-a-marseille>

CONFERENCE Université du Temps Libre de Marseille

**MARDI 30 JANVIER 2024**

Université  
du Temps Libre  
Aix-Marseille Université



14H30 - 16H00

## Comprendre les troubles du comportement alimentaire

Par **Sylvie THIRION**,  
*Maître de conférences en Neurosciences -  
physiologie INT, AMU, présidente  
association Valbiome*

Les troubles du comportement alimentaire (TCA) sont des affections complexes qui touchent un nombre croissant de personnes dans le monde. Afin de sensibiliser tout un chacun à ces troubles et encourager une meilleure compréhension, nous explorerons les mécanismes neurobiologiques, neuronaux et psychiques impliqués dans les TCA.

Différentes formes de TCA existent : l'anorexie, la boulimie et le trouble de l'alimentation compulsive. Nous mettrons ensuite l'accent sur les avancées scientifiques récentes dans le domaine. Nous aborderons l'implication des neurotransmetteurs tels que la sérotonine, la dopamine et les neuropeptides dans la régulation de l'appétit et des émotions, ainsi que les facteurs génétiques et épigénétiques qui peuvent prédisposer certaines personnes à développer des TCA. Des facteurs psychologiques, sociaux et culturels peuvent aussi influencer le développement et le maintien de ces troubles. Nous aborderons les problématiques liées à l'image corporelle, à l'estime de soi et aux pressions socioculturelles liées à l'apparence. Cette conférence a l'objectif de démystifier les TCA et d'encourager la recherche continue dans ce domaine crucial.

16H15 - 17H45

## L'intelligence artificielle et la médecine de demain

Par **Moustapha OULADŠINE**,  
*Professeur des Universités, Vice-président Aix Marseille Université  
délégué aux infrastructures recherche et intelligence Artificielle pour la  
recherche, Directeur du Laboratoire d'Informatique et Systèmes*

**Un cycle exceptionnel de conférences avec la Faculté de Sciences Médicales et Paramédicales, Aix Marseille Université, qui s'inscrit dans le cadre d'un Master européen avec les universités de Stockholm, Pise et Barcelone.**

INSCRIPTION PREALABLE RECOMMANDEE; ENTREE LIBRE