

PETROUCHKA

OU LE CHOIX D'HOLUBICHKA

CHORÉGRAPHIE ÉMILIE LALANDE
SCÉNOGRAPHIE LAURE DEVENELLE

CRÉATION 2023 TOUT PUBLIC
À PARTIR DE 7 ANS





Pièce pour 6 danseurs - 55 minutes env.

Chorégraphie et mise en scène

Émilie Lalande

Interprètes

Marius Delcourt, Jean-Charles Jousni, Mathilde Lin,
Valen Rivat-Fournier, Leonardo Santini, Jean Soubirou

Musique

Igor Stravinsky

Musiques additionnelles

Émilie Lalande

Conception Lumières

Jean-Bastien Nehr

Scénographie

Laure Devenelle

assistée de Diane Coquard

Costumes

Marie Vernhes et Émilie Lalande

Assistante chorégraphique

Anaïs Pensé

Direction technique

Guillaume Rouan

Production / diffusion

Mercedes Perez



Émilie Lalande est artiste associée aux Théâtres en Dracénie /
Scène conventionnée à Draguignan (83)

Création

le 13 octobre 2023 à la Scène 55 de Mougins (06)

Production

Compagnie (1)Promptu

Co-productions et résidences (en cours)

Scène 55 / Mougins, Théâtres en Dracénie / Draguignan,
Le Carré / Sainte-Maxime,
Grand Théâtre de Provence / Aix-en-Provence,
Le Carreau du Temple / Paris, Espace NoVa / Velaux

Remerciements

Théâtre Roger Barat / Herblay-sur-Seine

Soutiens (en cours)

Région SUD, Département des Bouches-du-Rhône,
Ville d'Aix-en-Provence, l'Adami

La Compagnie (1)Promptu est conventionnée par le Ministère
de la Culture / DRAC PACA.



PRÉFET
DE LA RÉGION
PROVENCE- ALPES
CÔTE D'AZUR

*Liberté
Égalité
Fraternité*

ÉMILIE LALANDE

chorégraphe



© Yang Wang

Artiste chorégraphe, Émilie Lalande s'est formée à la danse au CNR de Paris puis à l'École Supérieure de Danse de Cannes.

En tant qu'interprète, elle intègre le Ballet d'Europe en 2004 et collabore avec différents chorégraphes comme Jean-Charles Gil, Jeroen Verbruggen, Angelin Preljocaj...

Émilie entre au Ballet Preljocaj en 2008, y interprète les rôles majeurs du répertoire d'Angelin Preljocaj et participe à une dizaine de créations.

En parallèle, Émilie crée ses propres pièces et monte sa compagnie en 2015.

Le travail d'Émilie Lalande tourne essentiellement autour de deux axes :

Le premier est le lien entre l'écriture chorégraphique et la musique. La rencontre avec la musicalité d'un compositeur est toujours une source de recherche inépuisable et un chemin périlleux qu'elle aime emprunter. La musicalité du mouvement est primordiale pour Émilie : « Voir la musique et écouter la danse » (Balanchine)

Le second est de travailler sur les frontières entre le réel et la fiction en s'appuyant essentiellement sur le détournement d'objets. En plus de stimuler l'imaginaire des enfants, le détournement questionne sur le sens caché des objets qui nous entourent et plus généralement sur le sens même de la vie. Émilie aime se référer à ce que dit Gaston Bachelard dans *L'air et les songes* : « si une image présente ne fait pas penser à une image absente, si une image occasionnelle ne détermine pas la prodigalité d'images aberrantes, une explosion d'images, il n'y a pas d'imagination. »

En 2015, Émilie remporte le Prix du Jury du concours Les HiverÔclites pour son duo *Préquelle* au CDC d'Avignon Les Hivernales. En 2017, Émilie démarre son travail autour de la jeunesse et monte des pièces comme *Pierre & le Loup* (2017), *Ré-création* (2018), *L'Histoire d'un Roi* (2018), *Quatuor à Corps pour Mozart* (2019), *Wood* (2021), *Le Carnaval des Animaux...* (2022).

De 2019 à 2021, Émilie a été artiste associée au Centre Chorégraphique National d'Aix-en-Provence, à partir de 2023, Émilie sera artiste associée de Théâtres en Dracénie.



©JCC / Hors Cadre (2021 par le Ballet Preljocaj Junior)

NOTE D'INTENTION

Pour cette nouvelle création, je souhaitais raconter une histoire à travers un récit chorégraphique. Sensible aux questions écologiques et sociales ainsi qu'à de la place des femmes dans le monde, je tenais à pouvoir en faire les sujets centraux de mon spectacle. Face au livret d'Alexandre Benois et à la partition d'Igor Stravinsky, j'ai senti l'envie de revisiter *Petrouchka*. Une ballerine Holubichka, qui n'a pas son mot à dire lorsque les personnages masculins se l'arrachent ou encore un magicien qui manipule la foule pour les faire consommer, sont autant de points que je trouvais intéressant à recontextualiser.

Ainsi l'envie de placer le personnage d'Holubichka au centre de ma version me paraissait indispensable tout comme de situer l'histoire dans un monde ultra-consumériste (un monde proche du notre finalement).

Toujours à la recherche du lien entre l'écriture chorégraphique et la musique, la partition de Stravinsky est un terrain de jeu incroyable et complexe. En terme de structuration rythmique, il développe systématiquement les procédés de la métrique variable engendrant constamment la surprise par le déplacement des temps et des accents. La partition de *Petrouchka* m'offre un défi auquel je souhaite me confronter.

PETROUCHKA ou le choix d'Holubichka s'adressera à tous les publics, adultes comme enfants. Cela a toujours été ma façon d'imaginer des spectacles : offrir différentes grilles de lecture, de façon à parler au plus grand nombre, provoquer des discussions, faire se croiser le général et le plus intime.

En s'appuyant sur une structure narrative avec le corps en support, une interprétation libre peut éclore. Chacun peut se construire sa propre histoire dans un fil dramatique commun. Ce spectacle donnera tout autant matière à se divertir qu'il incitera à la réflexion, comme par exemple :

Comment trouver sa place dans un monde où tout semble artificiel et dénué de sens ?

Dans un monde où la surconsommation fait loi, consommer de manière raisonnée deviendrait-il un acte révolutionnaire ?

Émilie Lalande



RÉCIT CHORÉGRAPHIQUE

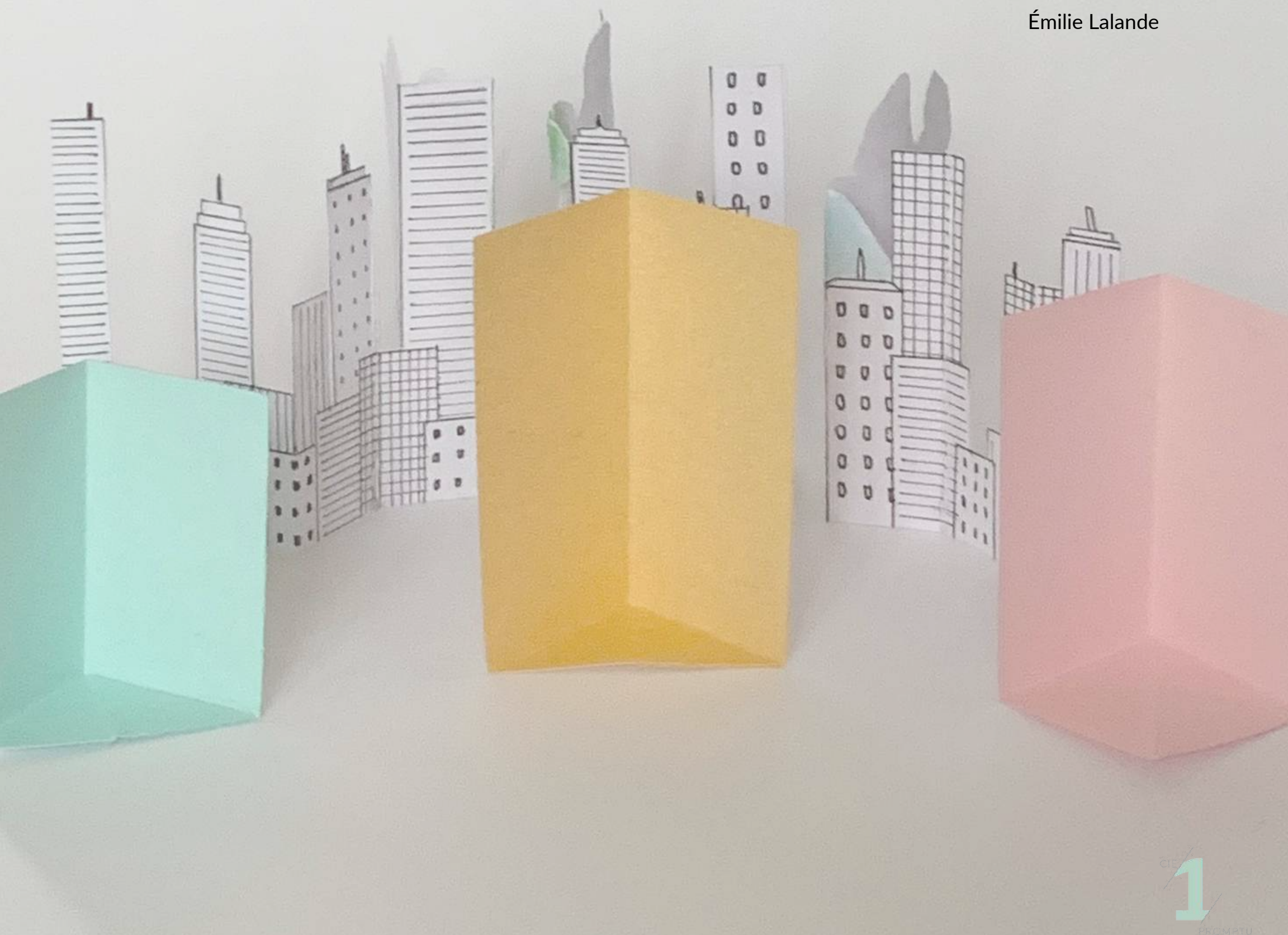
Une ville se dresse devant nous. Du bitume, des gratte-ciels, des boutiques ouvertes et éclairées jour et nuit animent le quotidien des gens. Qu'ils soient chez eux ou dehors, le monde qui les entoure leur propose chaque jour de nouveaux biens de consommations toujours plus beaux. **Deux magiciens** arrivent sur la place pour faire découvrir aux **consommateurs** d'étranges nouveautés. Grâce à une danse, ils hypnotisent les consommateurs et leur font assister à un événement : la découverte de nouveaux pantins animés. S'ils plaisent, le monde entier se les arrachera à prix d'or. Grâce aux magiciens ces pantins sont, non seulement animés, mais également dotés d'une identité propre. C'est ainsi que les consommateurs découvrent :

- **Le Maure** : grand, brillant et majestueux, un personnage dans la démesure. Comme une résonance à la surconsommation de cette société à la fois omnipotente et brutale. Il fait l'unanimité auprès des consommateurs.
- **Holubichka, la Ballerine** : légère et superficielle, elle fait rêver le public par ses prouesses techniques. Comme les consommateurs, elle est fascinée par ce qui brille et sera donc attirée par le Maure. Mais au fond d'elle, quelque chose l'attire dans la personnalité singulière et humaniste de Petrouchka.
- **Petrouchka** : timide et renfermé, c'est un personnage qui dénote avec la société dans laquelle il se retrouve. Attiré par la nature et le minimalisme - à l'exact opposé du Maure - il n'en est pas moins esthète et tombera sous le charme d'Holubichka. Sa fonction principale est d'amuser la galerie mais l'intérêt des consommateurs ne dure qu'un temps.

À l'instant même où les magiciens donneront vie aux pantins, des relations humaines se tisseront entre eux et un triptyque amoureux verra le jour. Holubichka se retrouvera donc face à un choix cornélien : privilégier le confort et l'opulence en se rapprochant du Maure ou se tourner vers une vie plus sobre et poétique au côté de Petrouchka ?

Les tensions entre le Maure et Petrouchka rendent-elle l'issue tragique inévitable ? Les magiciens souhaiteront-ils tirer profit de la situation ?

Émilie Lalande



LAURE DEVENELLE

scénographe



© Lucie Sassiati

Laure Devenelle, née en 1986, Artiste du Papier/Scénographe/Plasticienne, vit et travaille à Paris.

Ses trois formations artistiques –Arts Plastiques à la Sorbonne, Design Textile et Environnement à l'EPMC la Rûche, diplômée à l'ESAA Duperré et Arts de l'exposition et Scénographies aux Beaux-Arts/Université de Metz- l'ont conduit à se lancer en tant qu'artiste indépendante.

Durant ses études, Laure se découvre une passion pour le papier et l'envergure qu'elle peut lui insuffler. Par le biais de cette matière fragile, élégante et subtile, elle réalise principalement des installations murales et des sculptures en volume. Elle signe aujourd'hui des créations pour des commanditaires publics ou privés dans le domaine du luxe, de l'art vivant, des structures culturelles et de l'art contemporain.

Laure se considère comme une artiste-artisane, le savoir-faire est essentiel dans sa démarche de création. Elle commence par une recherche de la matière, propre au mouvement Art & Craft, puis de la couleur. Elle apprivoise alors le papier en réhabilitant le fait-main et en se nourrissant des techniques traditionnelles de pliage (Origami) et de découpage (Kirigami). Elle s'inspire particulièrement de la nature et des lignes graphiques qui nous entourent. Elle accorde une attention particulière au processus répétitif et à l'ornementation.

Elle aime donner des reliefs et des couleurs à notre environnement, telle une scénographe de papier, elle le sculpte, le transforme, l'anime par divers jeux techniques et graphiques. Elle fait naître des paysages : une nouvelle façon d'appréhender et d'habiller l'espace.

Elle participe également à des événements d'art contemporain, des résidences et des cartes blanches dans diverses institutions artistiques, également en espace public, en France et à l'étranger.

Laure se trouve toujours aux frontières des domaines de la sculpture, du design et de la scénographie. Cette transversalité forge son équilibre.

Pour découvrir son univers et ses projets antérieurs :

[Lien cliquable vers le site de Laure Devenelle](#)

COLLABORATIONS ARTISTIQUES



© Anaïs Baseilhac / Le Carnaval des Animaux...(2022)

Scénographie - Laure Devenelle

Lorsque j'ai découvert le travail de Laure Devenelle, j'ai été frappée par la poésie qui s'en dégageait. Le désir de collaborer était donc fort. L'univers du papier symbolise pour moi les récits et lorsqu'il est en « mouvement » comme dans les livres « pop-up » il évoque, dans mon imaginaire, l'idée de récit chorégraphique.

Avec Laure, nous avons donc imaginé une scénographie comme un pop-up qui fera à la fois découvrir la ville qui se bâtit comme un temple à la consommation et l'univers naturel et végétal de Petrouchka. Les pantins apparaitront dans des boîtes « matriochka » qui laissent penser aux emballages de jouets. Petrouchka se retrouvera finalement enfermé à l'intérieur de la sienne, comme en écho aux tourments qui le rongent et l'empêchent de concrétiser ses rêves. La boîte du Maure se transformera, elle, en une sorte de « Palais des Glaces » qui répondra parfaitement à ses besoins narcissiques.

Le papier sera l'élément central de tout l'univers plastique du spectacle : son pliage, son découpage, sa légèreté, sa fragilité seront représentés par des matières plus solides et manipulables pour les modules scénographiques et par des tissus faisant illusion pour les costumes.

Costumes - Marie Vernhes

Ainsi avec Marie Vernhes, nous travaillons sur des matières rappelant tout type de papier et différentes formes de pliage (cf croquis p.11). J'accorde une importance primordiale aux costumes lors de la préparation de mes créations. Ici, ils serviront la narration et permettront de mettre en valeur les caractéristiques de chaque personnage. Les traits de caractère de chaque personnage seront perceptibles à travers leurs costumes : traversé par de multiples « couches » d'émotions (Petrouchka), resplendissant à l'extérieur mais pauvre à l'intérieur (le Maure), superbe mais tourmentée (la Ballerine), etc.

Lumières - Jean-Bastien Nehr

La création lumière sera faite en étroite collaboration avec la scénographie. Chaque évolution du pop-up en papier et des effets miroirs sera un espace pour jouer avec les ombres, la brillance et les espaces. En parallèle, les émotions que vivra Petrouchka, tout au long de la pièce, illumineront le parcours d'Holubichka et seront l'axe central de l'ambiance lumineuse. Ainsi l'amour, la joie, la tristesse teinteront la pièce.

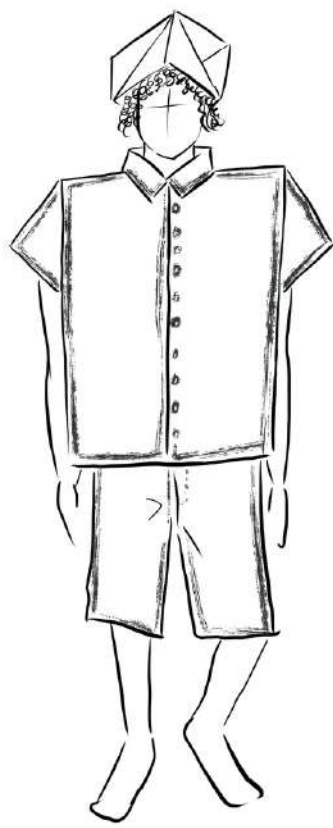
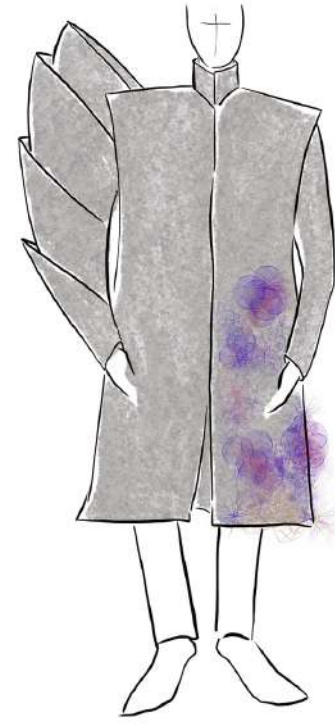
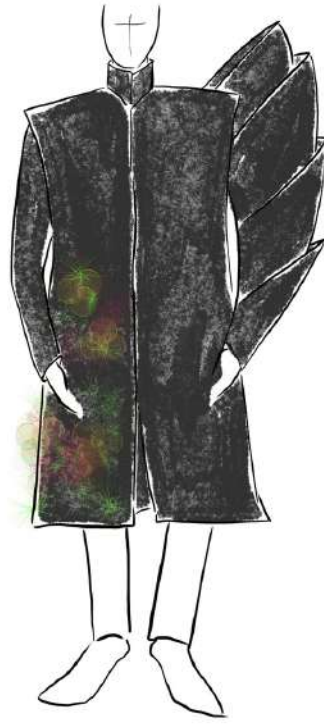
Danse - Compagnie (1) Promptu

Comme un hommage à l'histoire du Ballet, je souhaite pour cette création m'appuyer sur une solide base classique des interprètes. Questionner la plasticité du corps des danseurs et des pantins sera le point de départ de mes recherches chorégraphiques. Dans le but de créer une danse hybride et de mettre en valeur les qualités des artistes chorégraphiques d'aujourd'hui.

Le travail du papier sera aussi visible à travers les corps et deviendra le vocabulaire utilisé pour la création chorégraphique.



Duo magiciens



Petrouchka



Holubichka



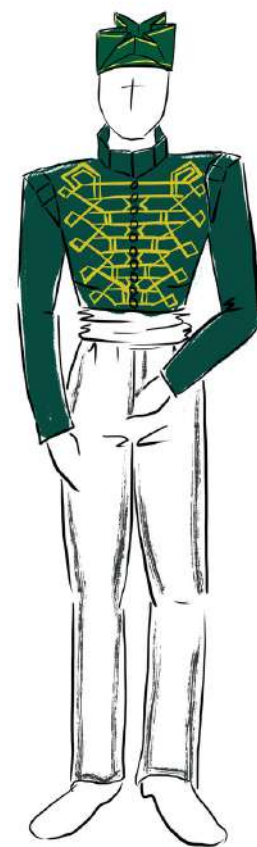
Le Maure



Petrouchka



Holubichka



Le Maure



CONTACT

Émilie Lalande et Jean-Charles Jousni

Co-direction artistique
contact@1promptu.fr
06.19.93.64.48

Mercedes Perez

Administratrice de Production
production@1promptu.fr
06.83.64.85.53

Guillaume Rouan

Directeur Technique
technique@1promptu.fr
06.13.86.56.64

Pierre-François Duwat

Président

Compagnie (1)PROMPTU

835 chemin de Rapine

13 090 Aix-en-Provence

www.1promptu.fr

contact@1promptu.fr

n° SIRET : 827 578 287 00043

n° Licence : L-R-2020-9707

