



Origines institutionnelles de l'animation: suite aux inspections et visites « conseils » en maternelle

OBJECTIFS DE LA FORMATION

- Objectifs :
 - Clarifier la notion de parcours
 - Comprendre les enjeux
 - Enrichir les pratiques
- Comment?

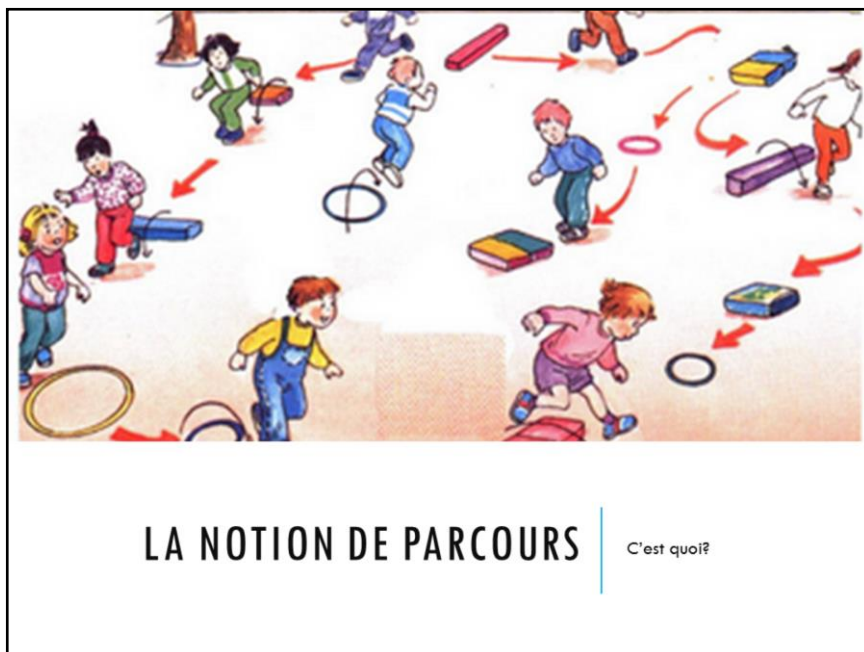


PLAN DE L'ANIMATION

- Echange autour de vos pratiques actuelles et des difficultés rencontrées
- Les parcours dans les programmes
- Analyse d'un parcours type
- Concevoir un parcours
- Parcours et interdisciplinarité

Concevoir et mettre en œuvre un parcours:

- quelles difficultés?
- Quelles attentes?
- Quels enjeux ?
- Comment définir un parcours de motricité ?
- Quelle fréquence ?
- Conçu seul(e), en équipe ?



LA NOTION DE PARCOURS

C'est quoi?

Quelques affirmations...

Le VRAI / FAUX

LE PARCOURS DE MOTRICITÉ PERMET DE COUVRIR TOUTE LA PROGRAMMATION EN EPS.

L'INSTALLATION D'UN PARCOURS À RAISON D'UNE FOIS TOUTES LES 3 SEMAINES POUR TOUTE L'ÉCOLE EST UN CHOIX PERTINENT.

L'ESSENTIEL DANS LE PARCOURS EST QUE LES ÉLÈVES BOUGENT.

Le Parcours de motricité permet de couvrir toute la programmation en EPS: FAUX (activités artistiques)

L'installation d'un parcours à raison d'une fois toutes les 3 semaines pour toute l'école est un choix pertinent: FAUX (l'apprentissage nécessite une répétition massée des conduites motrices)

L'essentiel dans le parcours est que les élèves bougent: NON (qu'ils apprennent!)

« PARCOURS DE MOTRICITÉ »

Dispositif qui permet, par une organisation matérielle, de mettre en œuvre différentes actions motrices, et de les faire évoluer. Il peut répondre à plusieurs objectifs des programmes, et nécessite donc une réflexion de l'enseignant.

Dispositif qui permet, par une organisation matérielle (c'est d'abord le matériel qui induit le geste moteur, on verra ensuite ce qui entre également en jeu), de mettre en œuvre différentes actions motrices, et de les faire évoluer (progressivité). Il peut répondre à plusieurs objectifs des programmes, et nécessite donc une réflexion de l'enseignant sur l'utilisation d'un dispositif parcours en fonction d'une compétence visée.

Le parcours de motricité est donc :

- Un dispositif et non une fin, intégré dans la programmation EPS.
- Il n'est qu'un dispositif : il doit avoir un ou plusieurs objectifs clairs.
- Il ne peut être exactement le même pour toute l'école.

Comment? Quand? Mettez vous en œuvre les parcours de motricité?

Point de départ: → les programmes

PROGRAMMES

Domaine 2 du programme cycle 1: « *Agir, s'exprimer, comprendre à travers les activités physiques* »

- Nouvel intitulé
- Spécificité de la pédagogie de la maternelle
- Spécificité de la discipline :
« corps » objet et support d'apprentissage



www.fppt.info

L' EPS à l'école, seule discipline qui utilise le corps comme moyen et objet d'apprentissage.

Objet d'apprentissage : séance d'activité physique (compétences du domaine 2 des programmes C1 : agir, s'exprimer, comprendre à travers les AP) ,

Arrêt sur le nouvel intitulé du programme maternelle. AVANT: agir et s'exprimer avec le corps. Pourquoi ajouter comprendre ?

Rappel des 4 spécificités de la pédagogie en maternelle :

- apprendre en jouant,
- apprendre en réfléchissant et résolvant des problèmes
- apprendre en s'exerçant
- apprendre en se remémorant et en mémorisant

Donc le comprendre répond à - apprendre en réfléchissant et résolvant des problèmes, - apprendre en se remémorant et en mémorisant.

Concrètement : passer du faire → réussir → penser → comprendre.

Moyen d'apprentissage : car support dans d'autre domaine (interdisciplinarité).

Quels objectifs concernés?

LES CHAMPS D'APPRENTISSAGE

Objectif 1: agir dans l'espace, dans la durée, sur les objets

Objectif 2: adapter ses équilibres et ses déplacements à des environnements ou des contraintes variées.

Objectif 3: communiquer avec les autres au travers d'actions à visée expressive ou artistique.

Objectif 4: Collaborer, coopérer, s'opposer



www.fppt.info

Lesquels sont concernés?

Essentiellement 1 et 2

Agir dans l'espace, dans la durée et sur les objets

Peu à peu, l'enfant découvre la possibilité d'enchaîner des comportements moteurs pour assurer une continuité d'action (prendre une balle, puis courir pour franchir un obstacle, puis viser une cible pour la faire tomber, puis repartir au point de départ pour prendre un

nouveau projectile...). Il apprend à fournir des efforts dans la durée, à chercher à parcourir plus de distance dans un temps donné (« matérialisé » par un sablier, une chanson enregistrée...).

En agissant sur et avec des objets de tailles, de formes ou de poids différents (balles, ballons, sacs de graines,

anneaux...), l'enfant en expérimente les propriétés, découvre des utilisations possibles (lancer, attraper, faire rouler...),

essaie de reproduire un effet qu'il a obtenu au hasard des tâtonnements. Il progresse

dans la perception et

l'anticipation de la trajectoire d'un objet dans l'espace qui sont, même après l'âge de cinq ans, encore difficiles.

Adapter ses équilibres et ses déplacements à des environnements ou des contraintes variés

Certains des plus jeunes enfants ont besoin de temps pour conquérir des espaces nouveaux ou s'engager dans des

environnements inconnus. D'autres, au contraire, investissent d'emblée les propositions nouvelles sans

appréhension mais également sans conscience des risques potentiels. Dans tous les cas, l'enseignant amène les

enfants à découvrir leurs possibilités, en proposant des situations qui leur permettent d'explorer et d'étendre

(repousser) leurs limites. Il les invite à mettre en jeu des conduites motrices inhabituelles (escalader, se suspendre,

ramper...), à développer de nouveaux équilibres (se renverser, rouler, se laisser flotter...), à découvrir des espaces

inconnus ou caractérisés par leur incertitude (piscine, patinoire, parc, forêt...).

Pour les enfants autour de quatre ans,

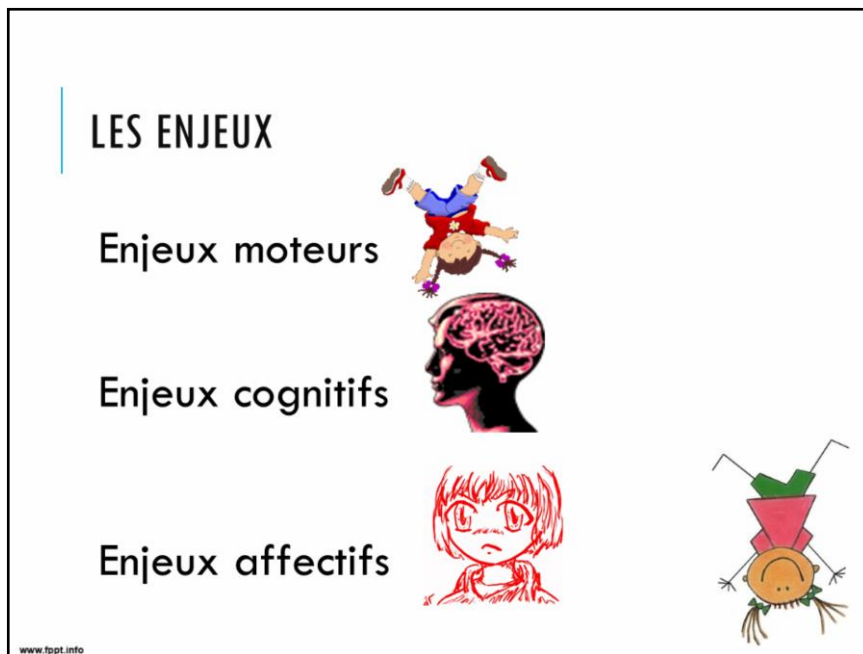
l'enseignant enrichit ces expérimentations à l'aide de matériels sollicitant l'équilibre (patins, échasses...), permettant

de nouveaux modes de déplacement (tricycles, draisiennes, vélos, trottinettes...). Il attire l'attention des enfants sur

leur propre sécurité et celle des autres, dans des situations pédagogiques dont le niveau de risque objectif est

contrôlé par l'adulte

Pourquoi utiliser le parcours? Quels sont les enjeux...? Ceux de l'EPS! Au nombre de 3: moteurs, cognitifs et affectifs (enjeux peuvent être des freins à l'activité de l'élève)



Enjeux moteurs

L'élève apprend à développer ses capacités motrices au travers de :

Déplacements (courir, ramper, sauter, rouler, glisser, grimper,...) ;

Equilibres ;

Manipulations (agiter, tirer, pousser, lancer)

Il apprend à développer sa coordination (enchaînement de diverses actions)

Il développe une image orientée du corps (repérage dans l'espace : se situer dans le parcours, sens du déplacement...)

Enjeux cognitifs

L'enfant découvre les possibilités de son corps,

il apprend :

- à agir en toute sécurité tout en acceptant de prendre des risques mesurés ;
- à fournir des efforts tout en modulant son énergie. (connaissance de ses propres

capacités)

- À nommer les activités et les objets manipulés ou utilisés (cognitif langagier)

Enjeux affectifs

L'enfant exprime :

- ce qu'il ressent ;
- ce qu'il a envie de faire

Il fournit des efforts tout en modulant son énergie. (Connaissance de ses propres capacités)

Constituants de l'activité

MOTRICITE

Déplacements
Équilibre.
Dissociation.
Coordination.
Conduite motrice de base

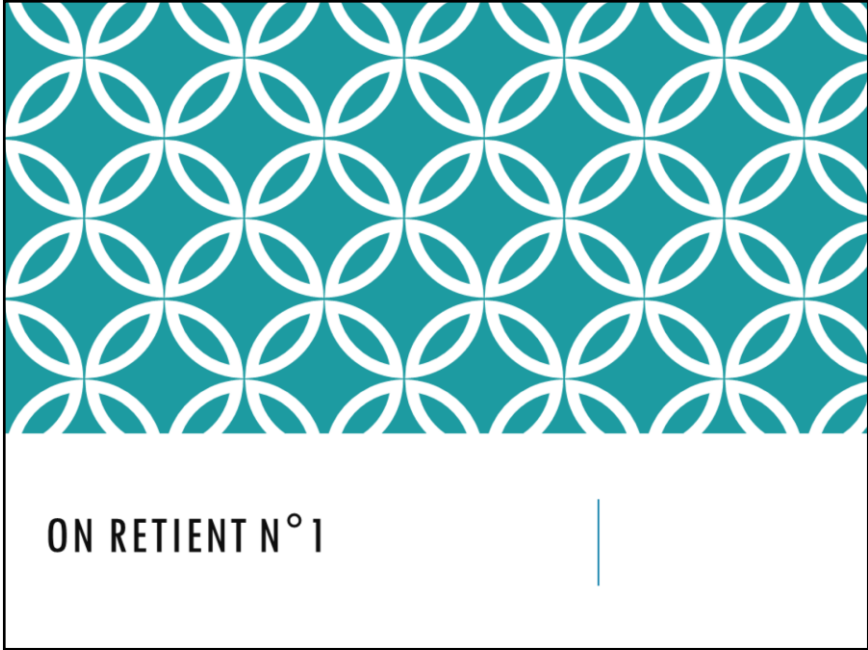
PARCOURS

STRATEGIE

→ Prise d'information sur soi, sur les autres, sur l'espace
→ Choix dans son répertoire moteur.

AFFECT

Respect de l'autre, des règles
Contrôle de soi, des émotions, du stress,
Motivation



LA LOGIQUE INTERNE DU PARCOURS

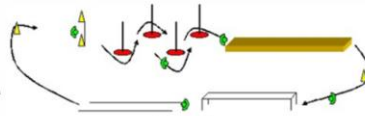
Un ensemble structuré et cohérent d'ateliers mettant en jeu des habiletés motrices particulières, définies et variées. Il s'agit de faire vivre à l'élève des situations diverses où il mettra en jeu ses capacités motrices pour en développer de nouvelles.

QUELQUES PRINCIPES

- L'élève doit pouvoir être en situation d'échec (voir difficulté optimale de la tâche)
- Le temps d'activité doit être optimal car c'est l'adaptation au milieu et donc la répétition des passages qui induit de nouveaux apprentissages moteurs.
- Le parcours doit être évolutif.

LES DIFFÉRENTS TYPES DE PARCOURS

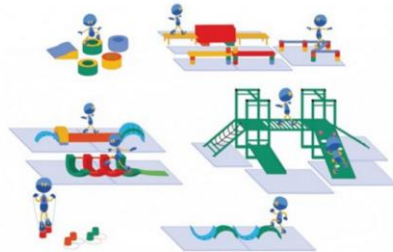
- Parcours en parallèle



- Parcours en continu



- Parcours en ateliers

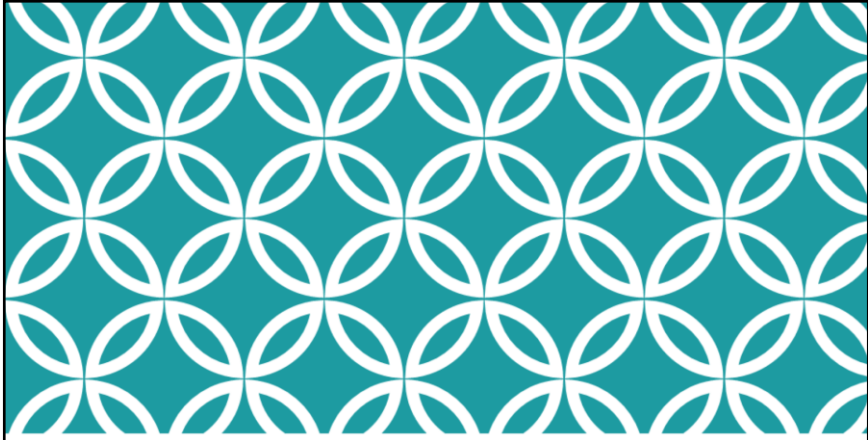


Quels avantages, quels inconvénients

Parcours en parallèle

Parcours en continu

Parcours en atelier



À VOUS DE JOUER!

Pour chaque photo, donnez
le type de parcours.



PARCOURS EN...

ateliers



PARCOURS EN...

continu



PARCOURS EN...

parallèle



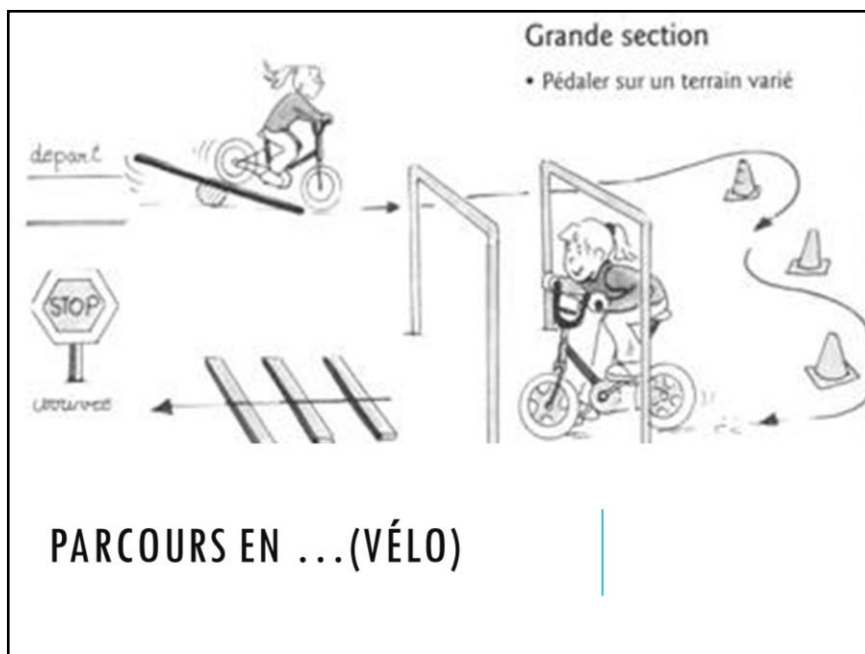
PARCOURS EN...

parallèle



PARCOURS EN...

continu



continuu

REPÈRES DE PROGRESSIVITÉ

Passer d'une exploration libre à une exploration de plus en plus contrainte: découvrir ses possibles, affiner sa motricité, préciser son geste.

Vidéo PS « sauter »



www.fppt.info

Progressivité des attendus :

passer d'une exploration libre à une exploration de plus en plus contraintes
découvrir ses possibles, affiner sa motricité, préciser son gestes

Développer l'analyse constructive des enseignants :

Observation de la Vidéo 1 : « Sauter » : PS

Lien:

→ Questions pour orienter l'analyse des PE : « est-ce une exploration libre ? »

**POUR CONSTRUIRE UN PARCOURS, IL FAUT
AVANT TOUT SE POSER QUATRE QUESTIONS :**

- Quel est mon objectif ?
- Quel(s) apprentissage(s) nouveau(x) vont faire mes élèves ?
- Quel est le matériel à disposition (en faire la liste en début d'année) ?
- Comment le mettre en place dans l'espace dont je dispose ?

ELEMENTS DE DISCUSSION

- Nombre d'élèves par ateliers?
- Temps des rotations?
- Espace de regroupement?
- La question des chaussures?
- L'échauffement?
- Les différentes phases de la séquence?
- La verbalisation? (Quoi? Quand? Comment? Pourquoi?)



www.fppt.info

Nombre d'élèves par groupes : 5 élèves (6 max) pour une pratique suffisante. Dépend aussi du type d'atelier, certains acceptant plusieurs enfants en activité en même temps (sur l'atelier (exemple: un banc qui sépare la zone de lancer et les cibles, 3 ou 4 enfants peuvent lancer en même temps...on fera attention à la récupération des projectiles).

Temps de rotation à définir en évaluation diagnostique de telle sorte que les élèves puissent pratiquer suffisamment mais en veillant à ce que ce ne soit pas trop long pour qu'ils ne se lassent pas, et ne s'agitent pas.

Règles de rotation à expliciter aux élèves (attente sur un bancs? Éléments de repérage sur le parcours?)

L'espace de regroupement doit être clairement matérialisé (idéal avec des bancs en maternelle), tourné vers l'espace de pratique pour permettre l'observation.

L'exploitation de supports visuels pour soulager la charge cognitive et la compréhension des élèves est conseillée.

Quelles traces gardées? Photos, dictée à l'adulte, ce que j'ai aimé / pas aimé, ce que j'ai trouvé facile / difficile, ce que j'ai réussi/ pas encore réussi

Echauffement facultatif (durée de la séance?): l'échauffement, à cet âge, n'est pas indispensable (il n'y a pas plus de risques de blessures). Il contribue cependant à l'éducation à la santé, à la formation du futur citoyen responsable et autonome. Il permet également une meilleure aisance corporelle et de meilleures performances.

Les phases de la séquence – page suivante

La verbalisation: voir vidéo:

<https://www.youtube.com/watch?v=klQvderKJyw&index=6&list=PL7QM4NRQRd8O2gpoTXJ6d35MzJyAlZOe5>

LA SÉQUENCE

PHASE 1: Découverte, exploration

PHASE 2: Situation de référence -
Evaluation diagnostique

PHASE 3: Structuration des apprentissages

PHASE 4: Situation de référence –
Evaluation finale

PHASE 1: Découverte, exploration: familiarisation, essais, réponses motrices variées, personnelles – L'enseignant observe les réponses pour voir si le parcours est adapté.

PHASE 2: Situation de référence - Evaluation diagnostique (objectif/contraintes)

PHASE 3: Structuration des apprentissages – faire progresser les élèves vers une réponse motrice efficace

PHASE 4: Situation de référence – Evaluation finale: évaluer les progrès observables



Comment faire évoluer un parcours?

Faire évoluer un parcours (variables didactiques)

- De l'ordre du **corps**
- De l'ordre de **l'espace**
- De l'ordre de **l'autre**
- Grâce au **matériel**
- De l'ordre du **temps**

Le plus souvent de l'ordre de l'espace/ du matériel

De l'ordre du **corps**

- Positions différentes
 - De plus en plus aérien, manuel, haut, renversé (gym)
 - De plus en plus loin, haut, fort (athlé)
- De manière de plus en plus précise.
- Avec des intensités et des énergies variées.
- En ajoutant des actions (complexification des gestes)

De l'ordre de **l'espace**

- Espace proche, lointain.
- Sur place, en mouvement.
- Grande ou petite surface.

- Plans d'actions (vertical, horizontal, incliné)
- Itinéraires, trajets...

De l'ordre de **l'autre**

- Montrer à l'autre
- Faire comme l'autre
- Faire différemment pour le même résultat.
- A deux, avec, contre
- A plusieurs

Le matériel

- Ajout, retrait.
- Changer de matériel, changer les objets de position
 - Du bas vers le haut
 - Du stable, vers l'instable

De l'ordre du **temps**

- Sans contrainte / avec contrainte temporelle (ateliers).
- Différentes vitesses.
- Répéter plusieurs fois, plus longtemps.
- Réaliser une chronologie de mouvements (enchaînement de plusieurs actions).

PENSER LA DIFFÉRENCIATION

Un atelier doit proposer à minima 2 niveaux de difficulté. Les variables didactiques (page précédente) vont permettre la différenciation.

Quelques exemples:

LANCER: cibles plus / moins éloignées, demandant plus / moins précision...

SAUTER: enjamber, à deux pieds, à un pied, plus/moins haut, plus/moins loin...

FRANCHIR: avec/sans obstacle(s), mise à mal plus : moins importante de l'équilibre, plan horizontal/incliné/vertical...

GRIMPER: avec prises plus/ moins nombreuses, plan plus/moins incliné...

Etc...

LA SÉANCE

• AVANT

- Lister et recenser le matériel de l'école.
- La diversification prime sur « l'exceptionnel » (structures spectaculaires installées une fois par mois à bannir)
- Rédiger la programmation E.P.S. de cycle
- Prendre en compte l'horaire de mise à disposition de l'espace de pratique pour se garder un temps de mise en place.

LA SÉANCE

• PENDANT

- Préparer 2 ou 3 variables didactiques lorsque les élèves sont en activité pour adapter le parcours à leur réel niveau moteur.
- Prendre des photos du parcours (ou réaliser un croquis) peut permettre de réaliser un outil pédagogique commun à l'école permettant aussi de gagner du temps dans la conception.
- Faire verbaliser les actions réalisées et insister sur le but recherché (performance / maîtrise – verbes...)
- Observer les réussites, les difficultés, le matériel inadapté (sécurité, objectif visé...)

LA SÉANCE

• APRES

- Interdisciplinarité: album-échos, représentation spatiale
- Moments de langage
- Faire évoluer le parcours pour la séance prochaine (voir diapositive suivante).

Comment faire évoluer le parcours?

L'ANALYSE DU GESTE MOTEUR

Une nécessité pour :

- dans le cadre collectif : verbaliser, orienter le regard des élèves, expliciter les postures, actions...
- pour l'enseignant: penser la progressivité et réguler son enseignement (différencier).

ANALYSE DU GESTE MOTEUR – EN ÉQUIPE



Voir vidéo →

https://www.youtube.com/watch?v=HqIjQOjZ6_E&list=PL7QM4NRQRd8O2gpoTXJ6d35MzJyAlZOe5&index=4



Voir les vidéos : Vidéos en ligne (Youtube) « Les parcours d'activités motrices »:

- Le langage pour décrire et faire agir:

<https://www.youtube.com/watch?v=iYZY2X7Xgoc&index=8&list=PL7QM4NRQRd8O2gpoTXJ6d35MzJyAlZOe5>

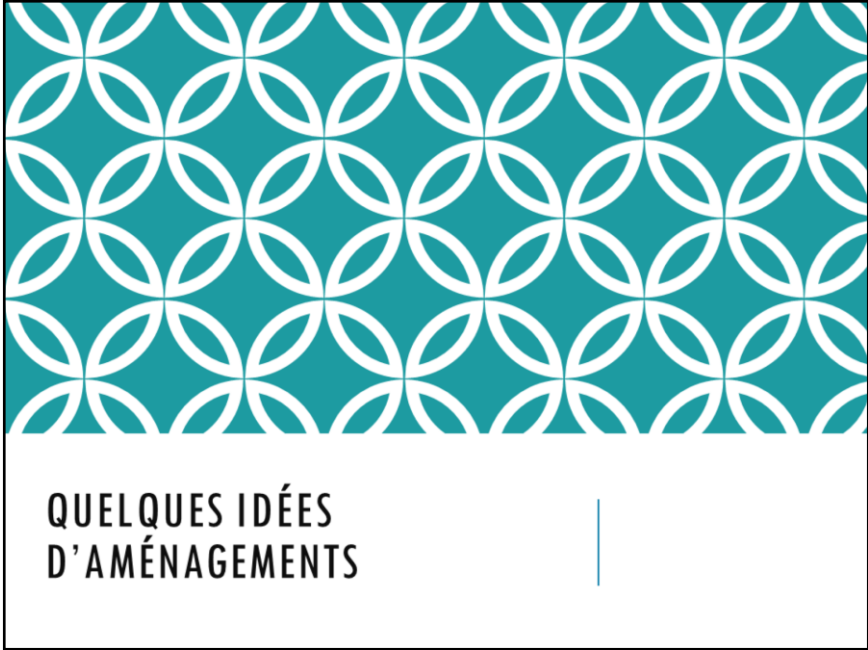
- Réflexion sur les apprentissages langagiers:

<https://www.youtube.com/watch?v=UdKhSglNrGg&list=PL7QM4NRQRd8O2gpoTXJ6d35MzJyAlZOe5&index=5>

- De la représentation au vécu:

<https://www.youtube.com/watch?v=bMzgoJq2KMo&index=7&list=PL7QM4NRQRd8O2gpoTXJ6d35MzJyAlZOe5>

- Phase de représentation en GS:



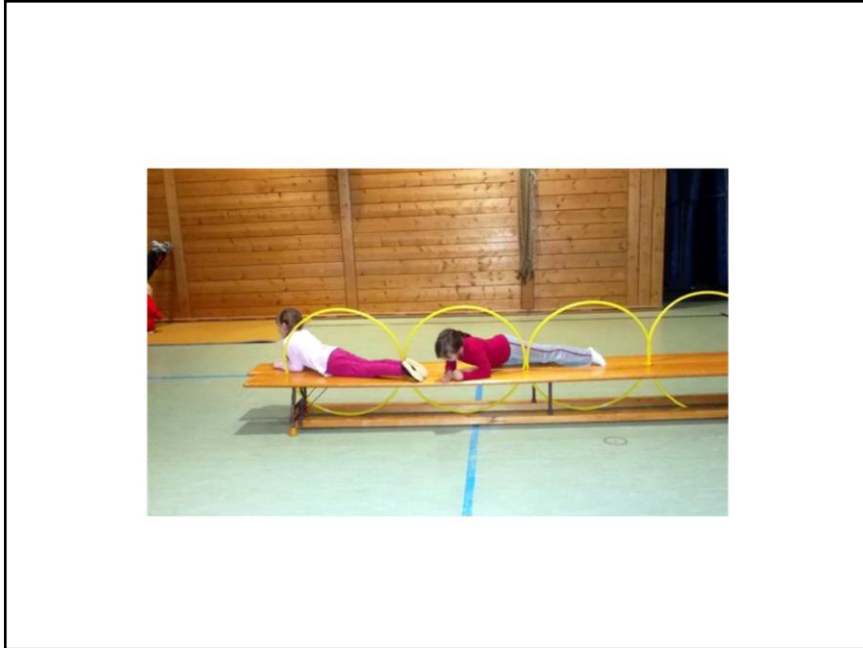












Cerceaux coincés entre deux bancs pour slalomer en rampant.





Avec transport d'objet / avec obstacles





Obstacles



- EDUSCOL – documents ressources
- Vidéos en ligne (Youtube) « Les parcours d'activités motrices »
- « Les parcours de motricité à l'école maternelle »
- CANOPE
- Album « Les nuits blanches de Pacha », éditions EPS
- « 100 heures d'EPS pour la maternelle », SCEREN / USEP