



L'orientation après la 2nde



Chers parents, chers élèves.

Afin de poursuivre au mieux nos missions de conseil et d'accompagnement aux choix d'orientation, nous vous proposons un diaporama sur les différents parcours scolaires après la 2^{nde}.

Ce diaporama est interactif vers des sources officielles.

Penser à cliquer sur les liens en surbrillance et sur les icônes  pour accéder aux fiches diplômes de l'ONISEP ou  pour découvrir les formations en vidéo avec ONISEP TV.

Bonne lecture.

L'équipe des PSY EN du CIO Marseille Est

Les temps forts de l'orientation en 2nde

Elaboration du projet
d'orientation

Intentions
d'orientation

Décisions
d'orientation

Affectation

Oct
novembre

décembre

janvier

février

mars

avril

mai

juin -
juillet

Echanges avec le professeur principal /RDV PSY EN (conseil-orientation)

-Tests de
positionnement
-Mathématiques
et français

-Journées Portes Ouvertes des lycées
-Mini-stages

3^{ème} conseil
de classe
Début juin

1er conseil
de classe
Début déc

recommandations

2nd conseil
de classe
mi mars

Intentions
d'orientation :
Fiche dialogue
Vœux provisoires

Avis du conseil de
classe et
recommandation

Choix définitifs:
Fiche dialogue
Vœux définitifs

Décisions
d'orientation

★ Résultats affectation
(fin juin- début juillet)

★Inscriptions lycée
1^{ere} semaine de
juillet

Fiche de dialogue, vœux provisoires (2nd trimestre)

Deuxième trimestre : DEMANDE(S) DES REPRÉSENTANTS LÉGAUX / Intention(s) d'orientation

Nous souhaitons pour la rentrée prochaine :

- Le passage en classe de 1^{re} générale ou technologique :
classer par ordre de préférence la ou les cases de votre choix

1^{re} générale

Enseignements de spécialité envisagés dans l'établissement :

.....
.....

Enseignement hors établissement le cas échéant :

1^{re} technologique

- 1^{re} STAV Sciences et technologies de l'agronomie et du vivant
- 1^{re} STD2A Sciences et technologies du design et des arts appliqués
- 1^{re} STHR Sciences et technologies de l'hôtellerie et de la restauration
- 1^{re} STI2D Sciences et technologies de l'industrie et du développement durable
- 1^{re} STL Sciences et technologies de laboratoire
- 1^{re} STMG Sciences et technologies du management et de la gestion
- 1^{re} ST2S Sciences et technologies de la santé et du social
- 1^{re} S2TMD Sciences et techniques du théâtre, de la musique et de la danse

1^{re} préparant au brevet de technicien « métiers de la musique »

- Un accès à la voie professionnelle (à préciser) :
- Demande d'un stage passerelle

À le

Signature du(es) représentant(s) légal(aux) :

À remettre au professeur principal de la classe pour le / /



La famille exprime un ou plusieurs vœux provisoires

Deuxième trimestre : AVIS PROVISoire(S) D'ORIENTATION DU CONSEIL DE CLASSE

Le conseil de classe répond au(x) demande(s) des représentants légaux

- Le passage en :

1^{re} générale Favorable Défavorable Réservé

1^{re} technologique

- 1^{re} STAV Favorable Défavorable Réservé
- 1^{re} STD2A Favorable Défavorable Réservé
- 1^{re} STHR Favorable Défavorable Réservé
- 1^{re} STI2D Favorable Défavorable Réservé
- 1^{re} STL Favorable Défavorable Réservé
- 1^{re} STMG Favorable Défavorable Réservé
- 1^{re} ST2S Favorable Défavorable Réservé
- 1^{re} S2TMD Favorable Défavorable Réservé

1^{re} préparant au brevet de technicien « métiers de la musique »

Favorable Défavorable Réservé

Recommandation(s) du conseil de classe sur une voie d'orientation non demandée par les représentants légaux :

- 1 -
- 2 -
- 3 -

- Accès à la voie professionnelle :

Oui Proposition d'un stage passerelle pour préparer le parcours
 Non

Le conseil de classe du 2^{ème} trimestre donne un avis sur chaque vœu et éventuellement des recommandations



Fiche de dialogue, vœux définitifs (3^{ème} trimestre)

Troisième trimestre : DEMANDE(S) DES REPRÉSENTANTS LÉGAUX / Choix définitif(s) d'orientation

Nous demandons pour la rentrée prochaine :

- Le passage en classe de 1^{re} générale ou technologique :
classez par ordre de préférence la ou les cases de votre choix

1^{re} générale

Choix des enseignements de spécialité :

.....
.....
.....

1^{re} technologique

- 1^{re} STAV
 1^{re} STD2A
 1^{re} STHR
 1^{re} STI2D
 1^{re} STL
 1^{re} STMG
 1^{re} ST2S
 1^{re} S2TMD

Spécialité :

1^{re} préparant au brevet de technicien « métiers de la musique »

- Un accès à la voie professionnelle (à préciser) :

- 1^{re} Pro Spécialité :
- 2^{de} Pro Spécialité/famille de métiers :
- CAP Spécialité :

À le

Signature du(es) représentant(s) légal(aux) :

À remettre au professeur principal de la classe pour

Le conseil de classe du 3^{ème} trimestre prononce une décision d'orientation



La famille exprime des vœux définitifs



Troisième trimestre : PROPOSITION(S) D'ORIENTATION DU CONSEIL DE CLASSE

Le conseil de classe répond au(x) demande(s) des représentants légaux

- Le passage en :

1^{re} générale Oui Non

1^{re} technologique

- 1^{re} STAV Oui Non
• 1^{re} STD2A Oui Non
• 1^{re} STHR Oui Non
• 1^{re} STI2D Oui Non
• 1^{re} STL Oui Non
• 1^{re} STMG Oui Non
• 1^{re} ST2S Oui Non
• 1^{re} S2TMD Oui Non

Spécialité conseillée :

1^{re} préparant au brevet de technicien « métiers de la musique »

Oui Non

Proposition(s) du conseil de classe sur une voie d'orientation non demandée par les représentants légaux :

- 1 - Spécialité :
- 2 - Spécialité :
- 3 - Spécialité :

Dispositif de mise à niveau conseillé

- Voie professionnelle :

Avis favorable pour la demande d'accès à la voie professionnelle

Oui Non

Si non, motivation de l'avis :

Observations du conseil de classe :

Recommandations relatives aux enseignements de spécialité envisagés (1^{re} générale)

Les recommandations sont formulées sur la base des acquis de l'élève. Elles tiennent compte des organisations de l'établissement d'accueil.

À le

Signature du chef d'établissement

Après la 2nde, 9 baccalauréats différents

Le bac général

TRONC COMMUN
+
SPECIALITES

6 séries technologiques

ST2D

SCIENCES & TECHNOLOGIES
INDUSTRIELLES



STL

SCIENCES & TECHNOLOGIES
DE LABORATOIRE



STAV

SCIENCES & TECHNOLOGIES
DE L'AGRONOMIE & DU VIVANT



2 séries spécifiques

S2TMD

THEATRE **MUSIQUE-DANSE**



STHR

Hôtellerie-Restauration



STMG

SCIENCES & TECHNOLOGIES
DU MANAGEMENT ET DE LA GESTION



ST2S

SCIENCES & TECHNOLOGIES
DE LA SANTE & DU SOCIAL



STD2A

SCIENCES & TECHNOLOGIES
DESIGN & ARTS APPLIQUES



Poursuites d'études **OBLIGATOIRES**



Cliquer sur les intitulés de bac pour consulter une vidéo
ONISEP

Bac général

 Enseignements théoriques abstraits

 Réfléchir / analyser / synthétiser

 Argumenter / rédiger


 Travail personnel important

 Pour des études longues :
3, 5, 9 ans après le bac et plus





Bacs technologiques

 Enseignements généraux pour
consolider les savoirs fondamentaux

 Enseignements appliqués : observation,
expérimentation

 Travail en groupe et en autonomie
(projets)

 Travaux pratiques (T.P.) en laboratoire,
en salle d'informatique, de technologie,
en atelier...

 Pour des études plus courtes :
En moyenne 2, 3 ans après le bac.



Les épreuves du baccalauréat



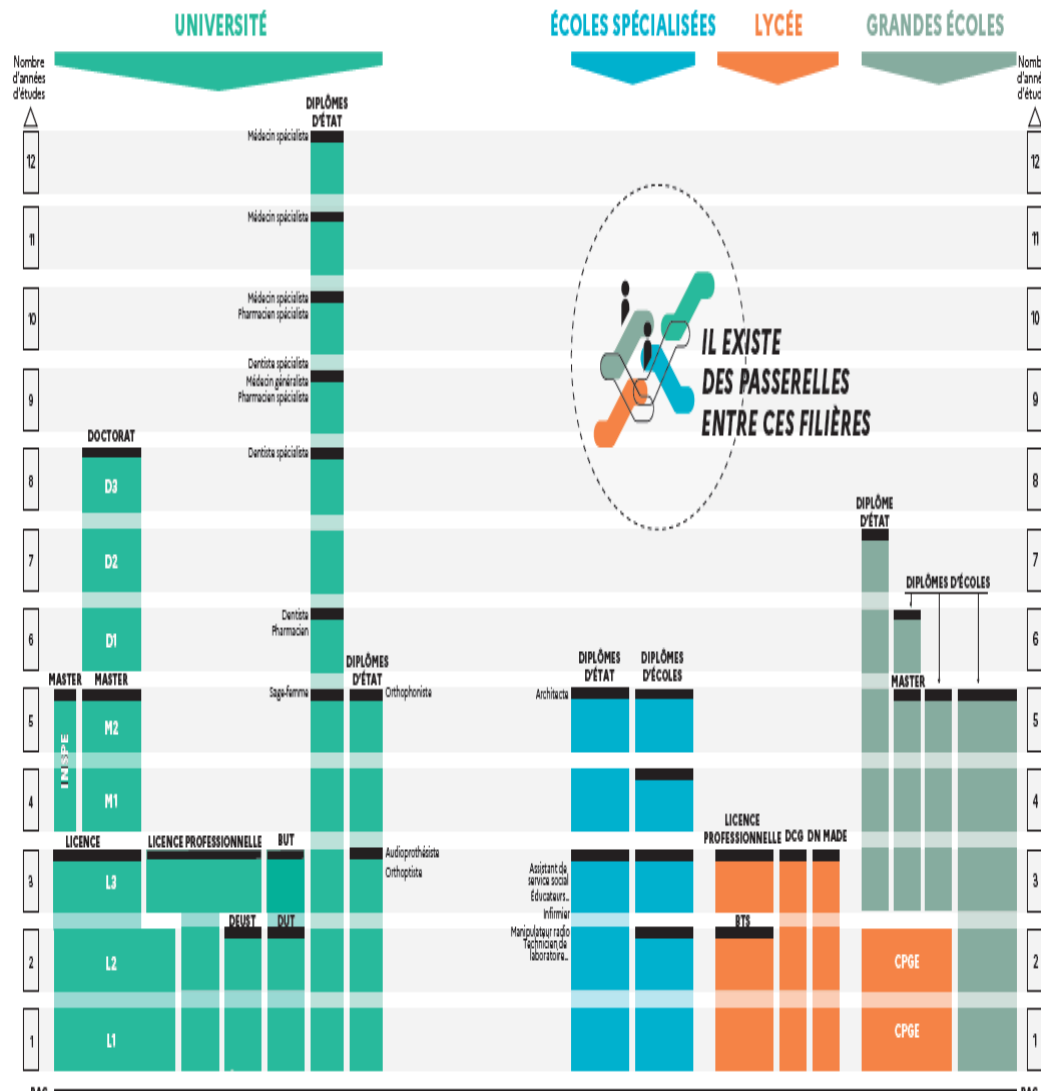
Zoom sur le bac général



Le bac général

BACCALAUREAT	1ère	Tnale	Coef.
1. Socle de culture commune : 16h en 1ère et 15h30 en Tnale			
Français	4h	-	10
Philosophie	-	4h	8
Histoire géographie	3h	3h	Contrôle continu
Enseignement moral et civique	18h /an	18h/an	
Langues vivantes A et B	4h30	4h	
EPS	2h	2h	
Enseignement scientifique	2h ou 3h30(a)	2h	
(a)2h si spé math , 3h30 si non spé math			
2. Disciplines de spécialité : 3 disciplines en 1ère (12h) En Tnale : 2 disciplines parmi les 3 suivies en 1ère (12h)			
Arts	4h	6h	16X2
Bio-écologie	4h	6h	
Histoire-géographie, géopolitique et sciences politiques	4h	6h	
Humanité, littérature et philosophie	4h	6h	
Langues littéraires et culture étrangères et régionales	4h	6h	
Littérature langues cultures de l'antiquité	4h	6h	
Mathématiques	4h	6h	
Numérique et sciences informatiques	4h	6h	
Physique et chimie	4h	6h	
Sciences de la vie et de la terre	4h	6h	
Sciences ingénieur	4h	6h	
Sciences économiques et sociales	4h	6h	
3. Orientation : 1h30 par semaine			
Accompagnement à l'orientation	1h30	1h30	NN
4. Enseignements facultatifs Maximum 1 en 1ère et choix possible d'un 2nd en terminale			
Arts	3h	3h	Contrôle continu
Langues vivantes 3	3h	3h	
Langues et cultures de l'antiquité	3h	3h	
EPS	3h	3h	
Mathématiques expertes	-	3h	
Mathématiques complémentaires	-	3h	
Droit et grands enjeux du monde contemporain	-	3h	

Poursuite d'études obligatoire



Zoom sur les bacs



technologiques

STI2D

**SCIENCES & TECHNOLOGIES
DE L'INDUSTRIE
et du Développement Durable**



STL

**SCIENCES & TECHNOLOGIES
DE LABORATOIRE**



STMG

**SCIENCES & TECHNOLOGIES
DU MANAGEMENT ET DE LA GESTION**



ST2S

**SCIENCES & TECHNOLOGIES
DE LA SANTE & DU SOCIAL**



STAV

**SCIENCES & TECHNOLOGIES
DE L'AGRONOMIE & DU VIVANT**



STD2A

**SCIENCES & TECHNOLOGIES
DESIGN & ARTS APPLIQUES**



STHR

Hôtellerie-Restauration

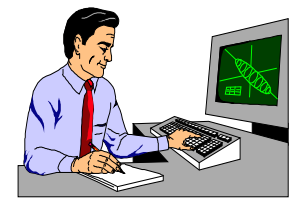


S2TMD

THEATRE-MUSIQUE-DANSE



La filière Sciences et Technologies de l'Industrie et du développement durable (STI2D)



Ce bac s'intéresse à l'industrie, à l'innovation technologique et à la transition énergétique. Formation technologique polyvalente et transversale à tous les domaines industriels et compétences approfondies dans un champs de spécialité.

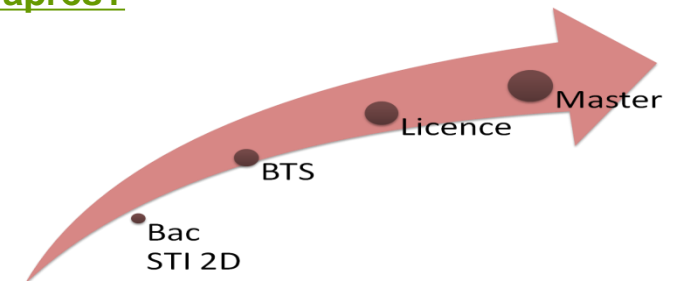
BAC STI2D	1ère	Tnale	Coeff.
Enseignements obligatoires communs : 14h (1 ^{ère}), 13h (Tnale)			
Français*	3h	-	5+5
Philosophie	-	2h	4
Histoire-Géographie	1h30	1h30	Contrôle continu
Langue vivante A			
Langue vivante B	4h	4h	
Mathématiques	3h	3h	
EPS	2h	2h	
Enseignement moral et civique	18h/an	18h/an	
Enseignements technologiques : 3 spé (18h) en 1 ^{ère} et 2 spé en terminale (18h)			
Innovation technologique	3h	-	Contrôle continu
Ingénierie et développement durable	9h	-	
Architecture et construction	ou	12h	16
Energie et environnement			
Innov technologique et éco conception			
Systèmes d'information et numérique			
Physique chimie	6h	6h	16
Accompagnement personnalisé : 2h			
Enseignements facultatifs : 2 au plus parmi			
EPS	3h	3h	Contrôle continu
Arts			

Où? Rempart, Jean Perrin, Diderot, Artaud, Saint Exupery.

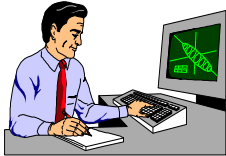
Débouchés?

L'industrie, le bâtiment et les travaux publics, le développement durable.
Postes : les bureaux d'études, la recherche et le développement, la production, la maintenance...

Et après?



Sciences et Technologies de l'Industrie et du Développement Durable: 4 spécialités



Innovation Technologique et Eco-Conception

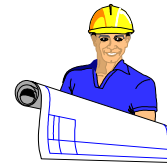
Associe la conception, la fabrication et la modélisation (faire des maquettes, prototypes).

Profil mécanique.



Systèmes d'Information et Numérique

Etude de la circulation de l'information numérique. Exploitation du transfert de l'information. Ex: GPS, Wifi...



Architecture et construction

Intégrer les bâtiments dans l'environnement, travail sur des matériaux. Bac pour devenir éventuellement l'ingénieur qui mettra en œuvre les plans de l'architecte.



Energie et Environnement

Recherche sur la circulation de l'énergie, sa création, son exploitation. Ex: éolienne, énergie solaire, turbine...

La filière Sciences et Technologies de Laboratoire (STL)



Ce bac est centré sur les manipulations en laboratoire qui font appel à des techniques d'observation, de mesure, d'analyse, ainsi qu'à des techniques de fabrication de produits.

BAC STL	1ère	Tnale	Coeff.
Enseignements obligatoires communs : 14h (1^{ère}), 13h (Tnale)			
Français*	3h	-	5+5
Philosophie	-	2h	4
Histoire-Géographie	1h30	1h30	Contrôle continu
Langue vivante A			
Langue vivante B	4h	4h	
Mathématiques	3h	3h	
EPS	2h	2h	
Enseignement moral et civique	18h/an	18h/an	
Enseignements technologiques : 3 spé en 1^{ère} (18h) et 2 spé en terminale (18h)			
Biochimie, biologie	4h	-	Contrôle continu
Biotechnologie ou sciences et chimie de laboratoire	9h	13h	16
Physique chimie et mathématiques	5h	5h	16
Accompagnement personnalisé : 2h			
Enseignements facultatifs : 2 au plus parmi			
EPS	3h	3h	Contrôle continu
Arts			

1 Spécialité au choix parmi:

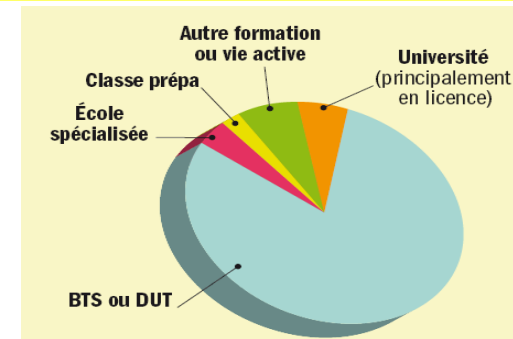
-Biotechnologie

ou

-Sciences Physiques et chimiques appliquées en laboratoire

Où? Victor Hugo, Marie Curie, Jean Perrin, Saint Exupery, Simone Veil

Et après?



Quels débouchés?

Dans labo de mesure et contrôle, les ateliers de production (**industries chimiques, pharmaceutiques, agroalimentaire**), le paramédical, la recherche et développement...

La filière Sciences et Technologies du Management et de la Gestion (STMG)



Ce bac est centré sur l'entreprise et son environnement économique et juridique ainsi que sur l'ensemble des techniques au service de la gestion et de la communication. Etude du fonctionnement des organisations, des relations au travail, des nouveaux usages du numérique, du marketing...

BAC STMG	1ère	Tnale	Coeff.
Enseignements obligatoires communs : 14h (1^{ère}), 13h (Tnale)			
Français*	3h	-	5+5
Philosophie	-	2h	4
Histoire-Géographie	1h30	1h30	Contrôle continu
Langue vivante A			
Langue vivante B	4h	4h	
Mathématiques	3h	3h	
EPS	2h	2h	
Enseignement moral et civique	18h/an	18h/an	
Enseignements technologiques : 3 spé (15h) en 1^{ère} et 2 spé en terminale (16h)			
Sciences de Gestion et Numérique	7h	-	Contrôle continu
Management	4h	-	16
Gestion et finance		10h	
ou Mercatique			
ou Ressources humaines et communication			
ou Systèmes d'information et de gestion			
Droit et économie	4h	6h	16
Accompagnement personnalisé : 2h			
Enseignements facultatifs : 2 au plus parmi			
EPS	3h	3h	Contrôle continu
Arts			

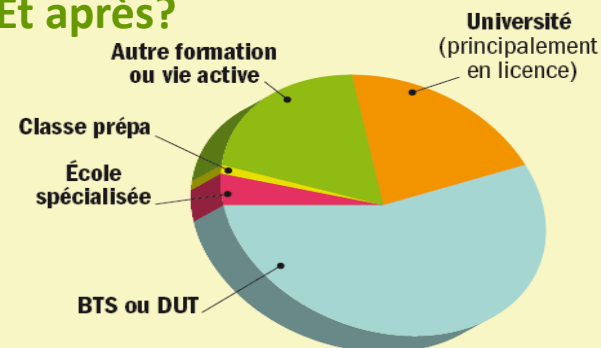
Où? Saint Charles, Victor Hugo, Marie Curie, Montgrand, Daumier, Perier, Pagnol, Diderot, Artaud, Saint Exupery, Monte Cristo, Simone Veil

Quels débouchés?

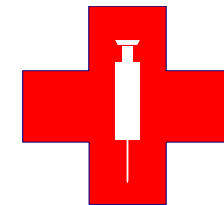
Administrations, PME-PMI, banques, assurances, Notariat, comptabilité, gestion, grande distribution, vente, tourisme, immobilier, transport...

En gestion administrative, avec un bac + 2 : poste d'assistant manager, d'assistant de gestion de la PME, de secrétaire juridique...

Et après?



La filière Sciences et Technologies de la Santé et du Social (ST2S)



Ce bac s'adresse aux élèves intéressés par les relations humaines et le travail sanitaire et social. Biologie humaine, la connaissance psychologique des individus et des groupes, l'étude des faits sociaux et des problèmes de santé, les institutions sanitaires et sociales...

BAC ST2S	1ère	Tnale	Coeff.
Enseignements obligatoires communs : 14h (1^{ère}), 13h (Tnale)			
Français*	3h	-	5+5
Philosophie	-	2h	4
Histoire-Géographie	1h30	1h30	Contrôle continu
Langue vivante A			
Langue vivante B	4h	4h	
Mathématiques	3h	3h	
EPS	2h	2h	
Enseignement moral et civique	18h/an	18h/an	
Enseignements technologiques : 3 spé en 1^{ère} (15h) et 2 spé en terminale (16h)			
Physique et chimie pour la santé	3h	-	Contrôle continu
Sciences et techniques sanitaires et sociales	7h	8h	16
Biologie et psychopathologie humaine (+chimie en Tnale)	5h	8h	16
Accompagnement personnalisé : 2h			
Enseignements facultatifs : 2 au plus parmi			
EPS	3h	3h	Contrôle continu
Arts			

Où? Marie Curie, Nelson Mandela, A. Artaud, Saint Exupery

Quels débouchés?

Dans le domaine paramédical et social, les institutions sanitaires et sociales, les crèches...

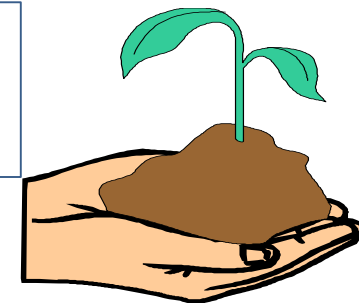
Aide-soignant, infirmier, auxiliaire puériculture, moniteur éducateur

Et après?

**BTS économie social familial, diététique, analyse bio médicale
BUT carrières sociales, génie Biologique.**

Ecoles paramédicales et sociales

La filière Sciences et Technologies de l'Agronomie et du Vivant (STAV)



Pour suivre l'évolution du monde agricole et ses préoccupations : qualité et sécurité des aliments, gestion des ressources durables et non durables, protection de l'environnement.

BAC STAV	1ère	Tnale	Coeff.
Enseignements généraux			
Français*	3h30	-	5+5
Philosophie	-	2h	4 Contrôle continu
Education socioculturelle	1h	1h	
Histoire-Géographie	1h30	1h30	
Enseignement moral et civique	0h30	0h30	
Langue vivante A et B	3h30	3h30	
Mathématiques	3h	3h	
Technologie informatique et multim	0h30	0h30	
EPS	2h	2h	
Enseignements technologiques			
Gestion ressources de l'alimentation	6h45	6h45	16
Territoires et sociétés technologie	2h30	-	Contrôle continu
Territoires et technologie	3h	-	
Territoires et technologie	-	4h30	16
Accompagnement personnalisé : 2h			
Enseignements facultatifs			
EPS			
Hippologie et équitation	2h	2h	Contrôle continu
Pratiques sociales et culturelles			
Pratiques professionnelles			

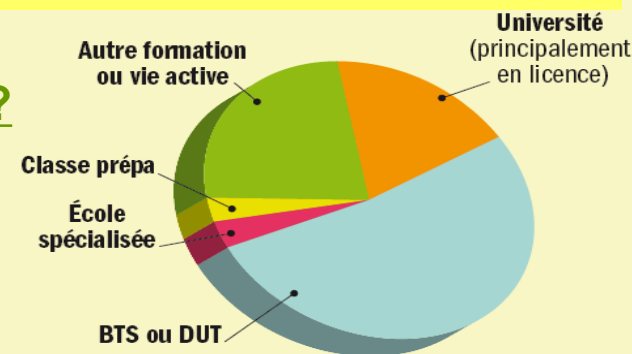
Où? [Lycée des Calanques \(8ème\)](#)

Quels débouchés?

Dans l'agriculture et l'agroalimentaire : chefs de fabrication, contrôleurs qualité et des commerciaux.

Dans l'environnement : traitement de l'eau et des déchets. Les collectivités locales sont les plus gros employeurs.

Et après?



La filière Sciences et Technologies du Design et des Arts Appliqués (STD2A)



Ce bac aborde les techniques de conception et de réalisation d'objets (vêtements, meubles, ustensiles) ou d'espaces. Etudes des volumes, des couleurs, des matières, des outils et des supports à travers une démarche expérimentale pour appréhender les univers complexes du design et des métiers d'art.

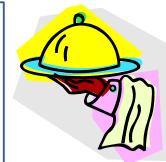
BAC STD2A	1ère	Tnale	Coeff.
Enseignements obligatoires communs : 14h (1^{ère}), 13h (Tnale)			
Français*	3h	-	5+5
Philosophie	-	2h	4
Histoire-Géographie	1h30	1h30	Contrôle continu
Langue vivante A			
Langue vivante B	4h	4h	
Mathématiques	3h	3h	
EPS	2h	2h	
Enseignement moral et civique	18h/an	18h/an	
Enseignements technologiques : 3 spé en 1^{ère} (18h) et 2 spé en terminale (18h)			
Physique et chimie	2h	-	Contrôle continu
Outils et langages numériques	2h	-	
Design et métier d'art	14h	-	
Analyse et méthodes en Design		9h	16
Conception et création en design et métiers d'art		9h	16
Accompagnement personnalisé : 2h			
Enseignements facultatifs : 2 au plus parmi			
EPS	3h	3h	Contrôle continu
Arts			

Où? Lycée Diderot [lien plaquette](#)

Comment? Dossier à envoyer

Quels débouchés? Architecture d'intérieur, Design industriel, Publicité, Edition, Mode...
DNMADE mentions espace, mode, graphisme, évènement, objet animation 2D-3D, spectacle régisseur son/ lumière, médias numériques/ imprimés. Grandes écoles supérieures d'arts.

La filière Sciences et Technologies de l'hôtellerie et de la restauration (STHR)



Ce bac prépare aux études du domaine hôtelier mais aussi de la gestion du tourisme et de la vente

BAC STHR	1ère	Tnale	Coeff.
Enseignements généraux			
Français*	3h	-	5+5
Philosophie	-	2h	4
Histoire-Géographie	2h	2h	Contrôle continu
Langue vivante A	4h	4h	
Langue vivante B			
Mathématiques	3h	3h	
EPS	2h	2h	
Enseignement moral et civique	30 min.	30 min.	
Enseignements technologiques			
Economie et gestion hôtelière	5h	5h	16
Sciences et technologies culinaires	10h	13h	16
Sciences et technologies des services			
Enseignement scientifique alimentation environnement	3h	-	Contrôle continu
Accompagnement personnalisé : 2h			
Enseignements facultatifs 2 au plus parmi			
EPS	3h	3h	Contrôle continu
Arts			
LV3			

Où? Lycée Régional Hôtelier (8 ème)

Et après?

BTS dans les domaines de l'hôtellerie et de la restauration du tourisme, responsable d'hébergement.
Bac + 4, 5 dans la gestion hôtelière

La filière Sciences et Technologies du Théâtre de la Musique et de la Danse



Ce bac développe les compétences artistiques pour toutes celles et ceux qui sont intéressés par la pratique artistique de la danse ou de la musique ou du théâtre. Les élèves sont inscrits au sein d'un conservatoire ayant signé une convention avec leur établissement.

BAC S2TMD spécificité musique	1ère	Tnale	Coeff.
Enseignements généraux			
Français*	3h	-	5+5
Philosophie	-	2h	4
Histoire-Géographie	2h	2h	Contrôle continu
Langue vivante A	4h	4h	
Langue vivante B			
Mathématiques	3h	3h	
EPS	2h	2h	
Enseignement moral et civique	30 min.	30 min.	
Enseignements technologiques			
Culture et sciences musicales	5h30	7h	16
Pratique musicale	5h30	7h	16
Economie et droit à l'environnement du spectacle vivant	3h	-	Contrôle continu
Accompagnement personnalisé : 2h			

Où? Lycée Thiers (1^{er})

Comment? Admission sur tests musicaux organisés par le conservatoire national de région.

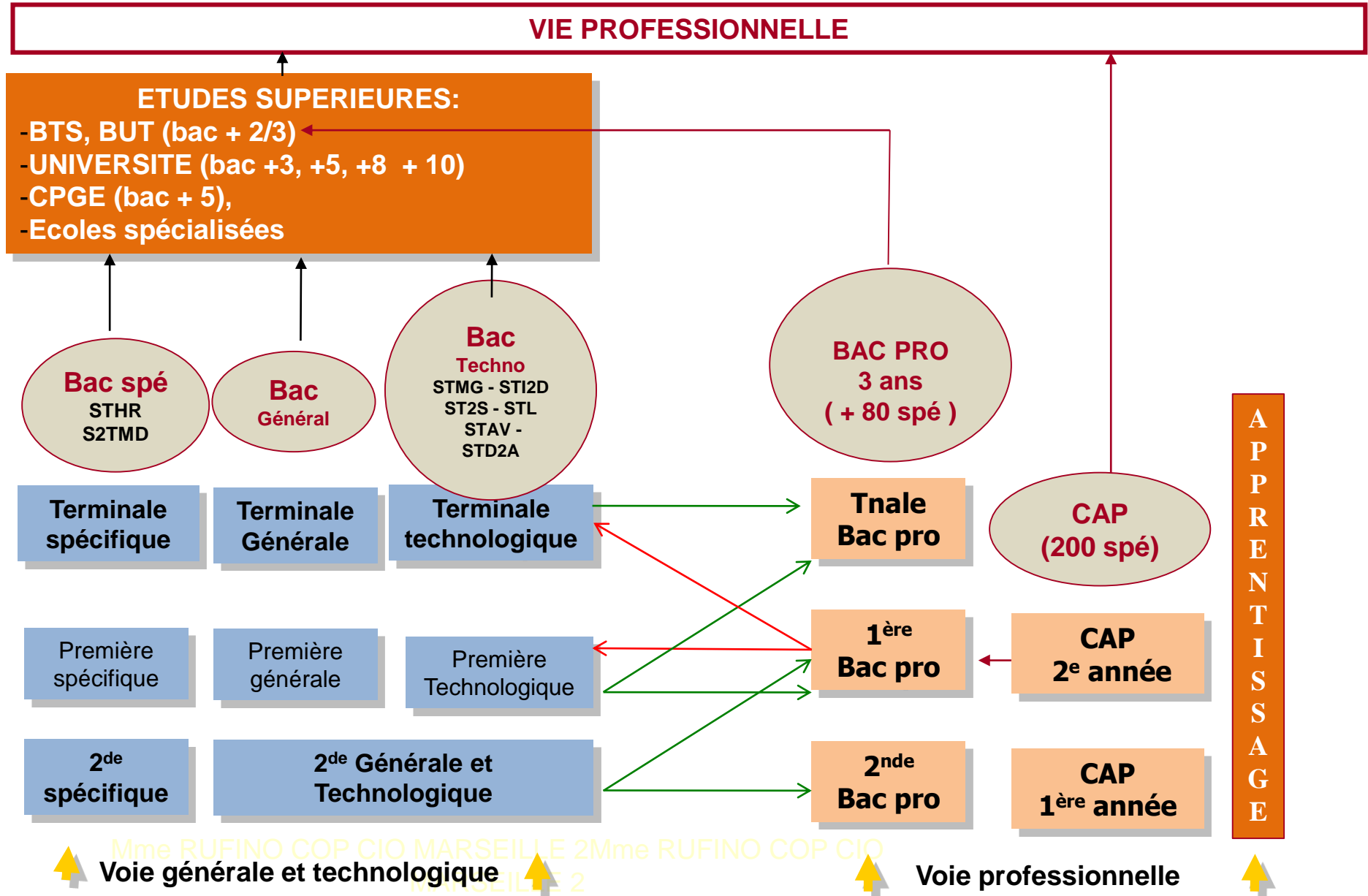
Demande du dossier de candidature dès le mois de février par mail : abattini@mairie-marseille.fr

Et après? Les conservatoires, les pôles d'enseignement supérieur musique, les diplômes d'état (professeur de musique) et l'université (Licence mention musicologie)

NB : Les spécificités Danse et Théâtre sont proposées dans d'autres académies

Schéma d'études

VIE PROFESSIONNELLE



Écouter
Conseiller



Informier
Accompagner

Un service public gratuit pour tous

Un lieu ressource pour vous aider dans votre projet

Une équipe de 15 psychologues de l'éducation nationale pour vous informer

17 rue Edmond Rostand, 13006 Marseille
04. 91. 54. 46. 46.

Accès: Métro Préfecture, Castellane & Bus
www.cio-marseille-est.ac-aix-marseille.fr

lundi, mercredi, jeudi, vendredi
9h-12h30 / 13h30-17h
Mardi 13h30-17h
Ouvert pendant les vacances